



बरेङ गाउँपालिका
गाउँ कार्यपालिकाको कार्यालय
हुग्दिशिर, बागलुङ
गण्डकी प्रदेश, नेपाल



पत्र संख्या : २०८२/०८३

चलानी नं. : ८००

२०७३

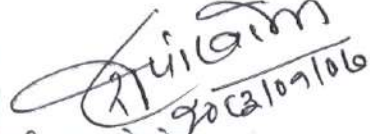
मिति: २०८३/०९/०७

श्री संघीय मामिला तथा सामान्य प्रशासन मन्त्रालय
सिंहदरबार, काठमाडौं ।

ने.सं. १९४६ बछलायव तृतीया

विषय : तेस्रो त्रैमासिक सूचनाको विवरण पठाइएको सम्बन्धमा ।

प्रस्तुत विषयमा यस बरेङ गाउँपालिकाको आर्थिक वर्ष २०८२-२०८३ (माघ, फागुन र चैत महिना) को तेस्रो त्रैमासिक सूचना तथा आयव्यय र शाखागत प्रगति प्रतिवेदनको विवरण यसै पत्रसाथ संलग्न गरी पठाइएको बेहोरा जानकारीको लागि अनुरोध छ ।


ब. नथ पोखरेल

प्रमुख प्रशासकीय अधिकृत
ब. नथ पोखरेल
प्रमुख प्रशासकीय अधिकृत

बोधार्थ:

राष्ट्रिय सूचना आयोग, त्रिपुरेश्वर, काठमाडौं

राष्ट्रिय सतर्कता केन्द्र सिंहदरबार, काठमाडौं

जिल्ला प्रशासन कार्यालय, बागलुङ ।

"समृद्ध बरेङ, सुखी बरेङवासी"

E-mail: info@barengmun.gov.np | Web: www.barengmun.gov.np | Contact: +9779857632328



बरेङ गाउँपालिका
गाउँकार्यपालिकाको कार्यालय
हुग्दिशिर, बागलुङ

आर्थिक वर्ष २०८२-०८३

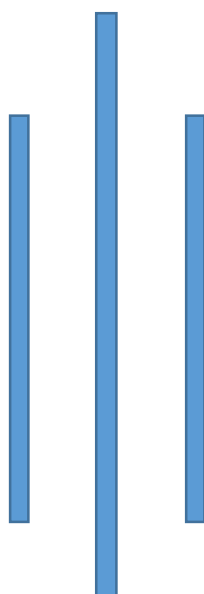
त्रैमासिक सूचना र शाखागत प्रगति प्रतिवेदन

माघ, फागुन, चैत महिना

सूचनाको हक सम्बन्धी ऐन, २०६४ को दफा ५(३) बमोजिम तयार
गरिएको

सूचनाको विवरण

मिति २०८२ माघ १ गतेदेखि चैत पुस मसान्तसम्म)



बरेङ गाउँपालिका

गाउँ कार्यपालिकाको कार्यालय

हुग्दिशिर, बागलुङ

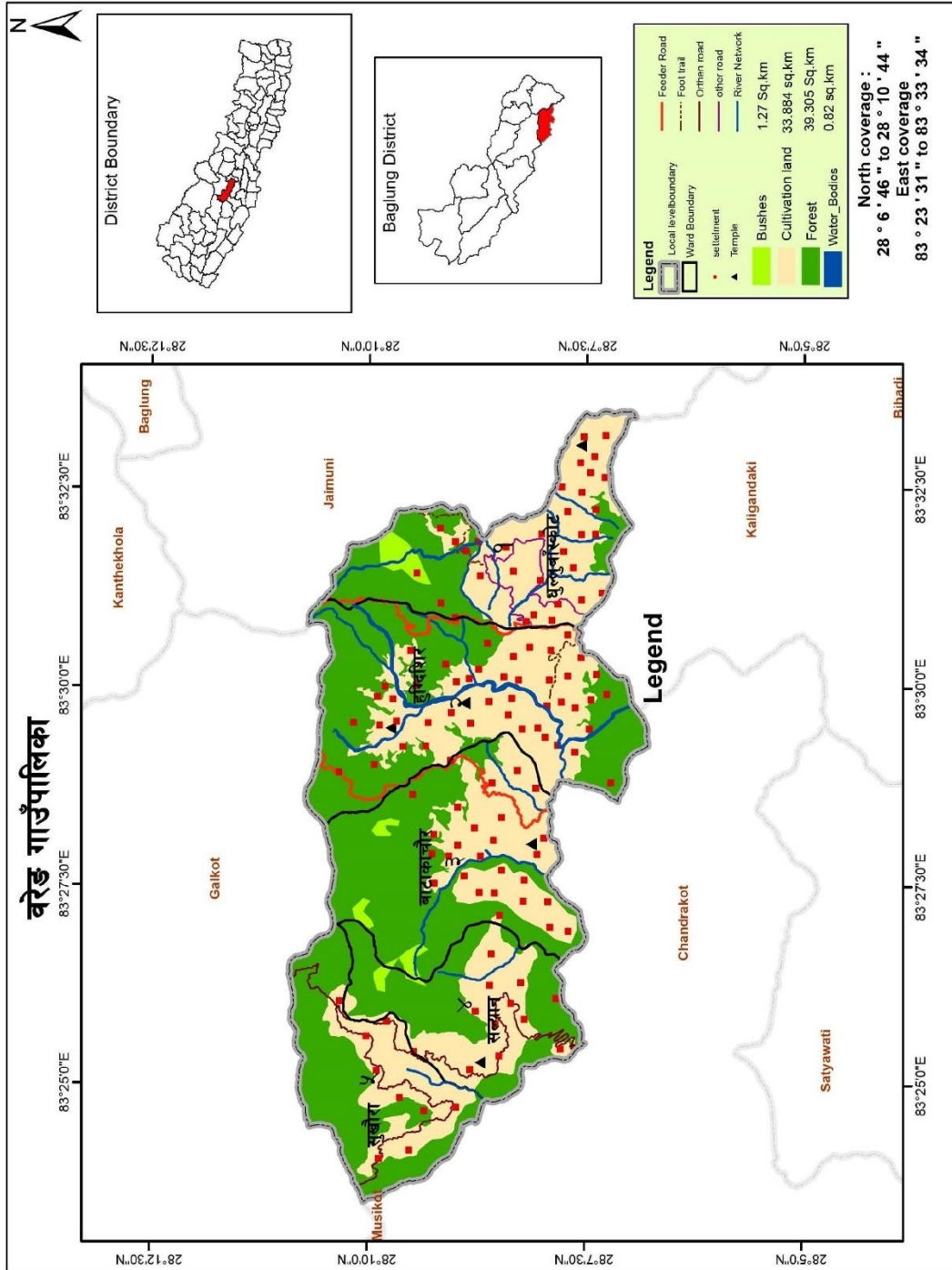
गण्डकी प्रदेश, नेपाल

विषय-सूची

१. निकाय स्वरूप, प्रकृति	३
२. गाउँपालिकाको संक्षिप्त परिचय	४-६
३. भौगोलिक अवस्था	७
४. निकायको काम, कर्तव्य र अधिकार	८
५. कर्मचारी संख्या र कार्यविवरण	८-१२
६. निकायबाट प्रदान गरिने सेवा, दस्तुर अवधि, प्रक्रिया तथा निर्णय गर्ने शाखा	१३-३४
७. नागरिक वडापत्र	३५-३७
८. निर्णय उपर उजुरी सुन्ने अधिकारी र सूचना अधिकारी	३८
९. ऐन, नियम, कार्यविधि र निर्देशिकाको सूची	३९-४३
१०. गाउँपालिकाको वेवसाइट तथा अन्य विवरण	४४
११. गाउँपालिकामा परेका सूचना मागसम्बन्धी निवेदन र सो उपर दिएको सूचना	४५
१२. आम्दानी, खर्च तथा आर्थिक कारोबार सम्बन्धी विवरण	
१३. गाउँपालिकाबाट सम्पादन गरेको काम र सोको प्रतिवेदन	

१. निकायको स्वरूप र प्रकृति

बरेङ गाउँपालिकाको परिचय



गाउँपालिकाको समग्र वस्तुस्थिती

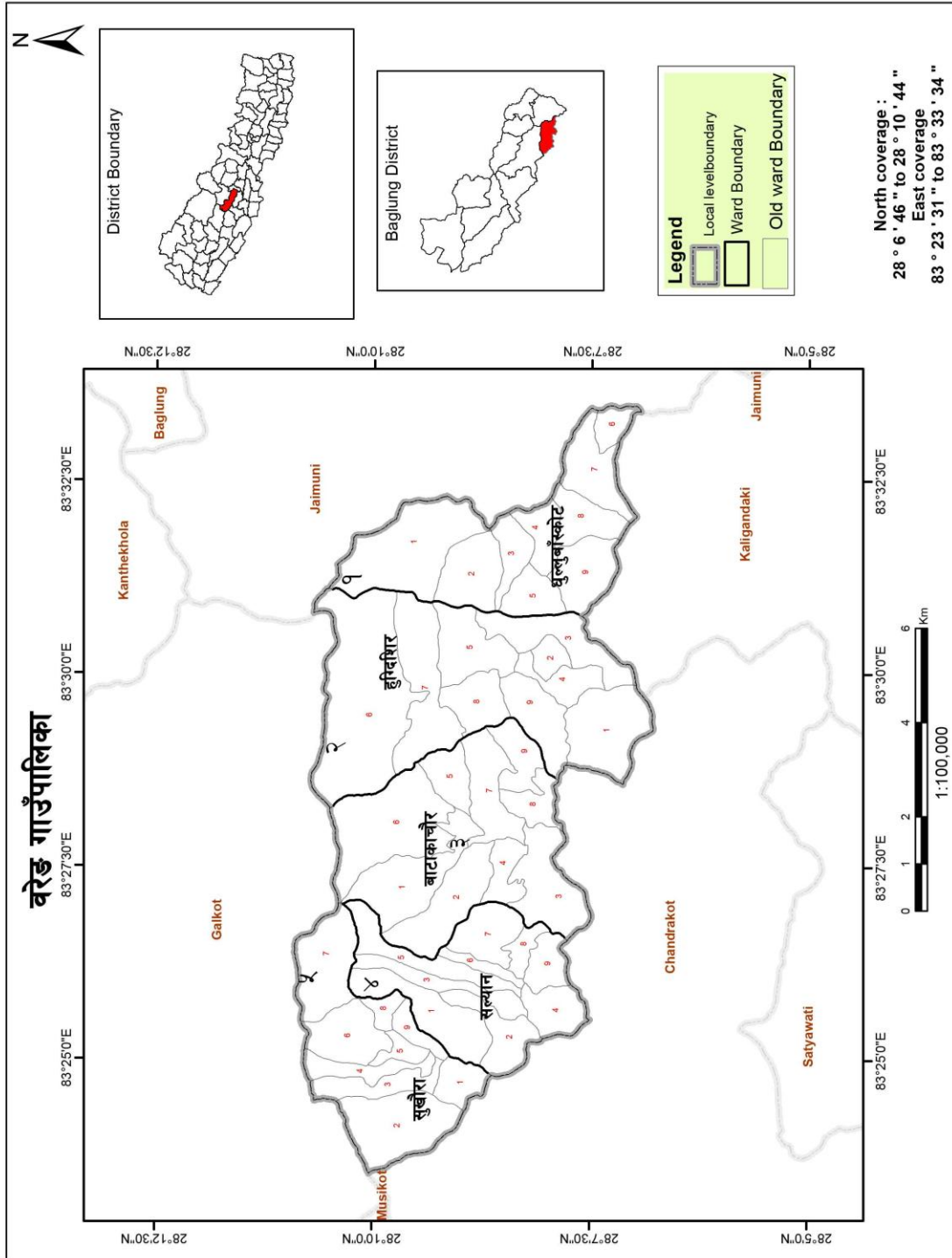
संक्षिप्त परिचय

बरेड गाउँपालिका नेपालको गण्डकी प्रदेश अन्तर्गत बागलुङ जिल्लामा रहेको छ । बरेड गाउँपालिकाको स्थापना साविकका धुल्लुबाँस्कोट, हुग्दिशिर, बाटाकाचौर, सल्यान र सुखौरा गा.वि.स. समावेश गरी भएको हो । यस गाउँपालिकामा हाल ५ वटा वडाहरू कायम गरिएको छ । बरेड गाउँपालिकाको पूर्वमा जैमिनी नगरपालिका, पश्चिममा गुल्मी जिल्ला, उत्तरमा गल्कोट नगरपालिका र दक्षिणमा गुल्मी जिल्ला पर्दछन् ।

बरेड गाउँपालिकामा रहेको बरेड भन्ने स्थानमा नियमित रूपमा मेला लाग्ने गर्दछ । बरेड भन्ने स्थान अग्लो डाँडामा रहेकोले भन्ज्याङ्ग जस्तो भौगोलिक धरातल पार गरेर भन्ज्याङ जानुपर्ने भएकोले “भरेङ्ग” नामबाट अपभ्रंस भई बरेड भन्ने नाम रहन गएको भन्ने स्थानीय पाकाहरूको भनाइ रहेको छ । त्यस्तै अर्को भनाइ अनुसार यस गाउँपालिकामा एउटा ठूलो वरको रूख रहेको हुनाले उक्त स्थानलाई बरेड भन्ने गरिएको भन्ने भनाइ पनि रहेको छ ।

यस गाउँपालिकामा विभिन्न जातजाति तथा धर्म मान्ने व्यक्तिहरूको बसोबास रहेको छ । २०७८ को जनगणना अनुसार बरेड गाउँपालिकाको कुल जनसंख्या १११५८ रहेको छ । कुल जनसंख्या मध्ये ६०५६ महिला र ५१०२ पुरुष रहेका छन् । २९२५ घरधुरी रहेको यस गाउँपालिकामा ७६.९ प्रतिशत साक्षरता दर (महिला ७०.१ र पुरुष ८५.२), औसत घर परिवारको आकार ३.८१ , जनघनत्व १४८, लैङ्गिक अनुपात ८४.२५ रहेको छ । २०७८ को तथ्याङ्क अनुसार सबैभन्दा बढी मगर जाति ४५८१ जना (४१.०५ प्रतिशत), दोस्रोमा क्षेत्री २०४४ (१८.३१ प्रतिशत), तेस्रोमा ब्राह्मण (पहाडी) १३७९ (१२.३५ प्रतिशत) र चौथोमा विश्वकर्मा १३२४ (११.८६ प्रतिशत) हरू लगायत अन्य १० जातजातिको बसोबास रहेको छ औषत पारिवारिक आम्दानीमा कृषि व्यवसायको सबैभन्दा ठूलो हिस्सा रहेको छ र स्थानीय बासिन्दाको आम्दानीको अन्य मुख्य श्रोत स-साना व्यापार व्यवसाय, साना घरेलु उद्योग, सेवामूलक व्यवसाय, नोकरी साथै विकल्पमा वैदेशिक रोजगारी पनि एक हो । परम्परागत प्रणालीको कृषि व्यवसायको विकल्प खोजिरहेका यहाँका बासिन्दाहरूमा त्रमसः आधुनिकताको प्रभाव पर्न थालेको देखिन्छ । स्थानीय जनशक्ति मजदुरी तथा अध्ययनका लागि विदेशिने क्रम बढिरहेको छ । यस गाउँपालिकामा स्नातक तहसम्म शिक्षा प्रदान गर्ने शैक्षिक संस्थाहरू रहेका छन् । विभिन्न समुदाय, जातजातिका मानिसको बसोबास रहेको यस क्षेत्रमा विभिन्न चाडपर्व मनाउने गरिन्छ । दशैं, तिहार, साउने र माघे सक्रान्ति, तिज, महाशिवरात्री, चैते दसैं, होली, बुद्धजयन्ती, क्रिष्मस आदि यहाँका प्रमुख चाडपर्वको रूपमा रहेको पाईन्छ ।

यस गाउँपालिकामा जिल्लाकै प्रसिद्ध साग्दी सत्यवती मन्दिर रहेको छ । देवि बहिरी भएकोले चर्को स्वरमा मागेमा मनोकामना पुरा हुने विश्वास गरिने यस मन्दिरमा विभिन्न जिल्लाबाट पुजा गर्न आउने गर्दछन् । यस मन्दिरमा पूर्णिमामा मेला लाग्ने गर्दछ । त्यस्तै पालिकाभिन्न भैसेखोला झरना, भातेपोखरा, काँडेको लेक, सिग्दी होमस्टे, भुमेशान, कालिलेख, देउराली, फुटबल खेलमैदान, वनभोज स्थल जस्ता विकासका परियोजना जस्ता सौन्दर्यले भरपूर, पर्यटकीय विकासको अथाहा सम्भावना बोकेको ठाउँ रहेको छ । सबै वडामा विदुतको पहुँच पुगेको, मुख्य तथा शाखा मोटरबाटो टोलटोलमा पुगेको, मुख्य बजार बरेङ र पालिका परिसर, वडा नम्बर ३ र ५ मा सिमिटिभि, साँर्य बत्ति जडान भएको, दैनिक वुटवल, पाल्पा, बागलुङ, पोखरा यातयातमा सहजता भएको, एक सामुदायिक रेडियो, ८ वटा माध्यमिक विद्यालय र एउटा सर्वोदय क्याम्पस रहेको, ३० मिनेटको दुरीमा स्वास्थ्य सेवा प्रवाह भैरहेको छ ।



बरेड गाउँपालिकाको वडा विभाजन

नेपाल सरकारले २०७३/११/२७ गते राजपत्रमा प्रकाशित गरेअनुसार साविकका धुल्लुबास्कोट, हुदिशिर, बाटाकाचौर, सल्यान र सुबौरा गरी ५ गाविसलाई समावेश गरी गठन गरिएको बरेड गाउँपालिकामा हाल जम्मा ५ वडाहरू रहेको छन् । साविकका ५ गाविसलाई नै अलग अलग ५ वडा बनाइएको छ ।

गाउँपालिकाको वडा विभाजन

वडा नं	समावेश भएका साविकका गा.वि.स./न.पाहरू	साविक का वडाहरू
अ	धुल्लुबाँस्कोट	१-९
ब	हुगिदशिर	१-९
घ	वाटाकाचौर	१-९
ङ	सल्यान	१-९
छ	सुखौरा	१-९

भौगोलिक अवस्था

बरेङ गाउँपालिकाको पूर्वमा जैमिनी नगरपालिका, पश्चिममा गुल्मी जिल्ला, उत्तरमा गल्कोट नगरपालिका र दक्षिणमा गुल्मी जिल्ला पर्दछन् । भौगोलिक हिसाबले ८३ डिग्री २३ मिनेट ३१ सेकेण्डदेखि ८३ डिग्री ३३ मिनेट ३४ सेकेण्ड पूर्वी देशान्तर र २८ डिग्री ६ मिनेट ४६ सेकेण्ड देखि २८ डिग्री १० मिनेट ४४ सेकेण्ड उत्तरी अक्षांशमा अवस्थित बरेङ गाउँपालिका ७५.२८ वर्ग.कि.मी. क्षेत्रफलमा फैलिएर रहेको छ । आधा भन्दा बढि क्षेत्र जंगल तथा केहि भू-भागमा जल क्षेत्र रहेको यस गाउँपालिका भएर सानाठूला गरी आधा दर्जन भन्दा बढी खोला तथा नदीहरू बग्ने गर्छन् । यो गाउँपालिका समुन्द्री सतह १०७१ देखि २७७३ मि. को उचाईमा अवस्थित छ ।

२. निकायको काम, कर्तव्य र अधिकार

नेपालको संविधानको अनुसूची-८ (एकल अधिकार), अनुसूची -९ (साझा अधिकार), स्थानीय सरकार संचालन ऐन, २०७४ को परिच्छेद ३ (११) र नेपाल सरकारले तोके अनुसार काम, कर्तव्य र अधिकार हुनेछन् ।

निकायमा रहने कर्मचारी संख्या र कार्य विवरण

क्र.सं.	शाखाको नाम	शाखा प्रमुख	अन्य कर्मचारीहरू	सम्पर्क नं
१	कार्यालय प्रमुख	बद्री नाथ पोखरेल		९८५७६३२३२८
२	लेखा शाखा	कमला न्यौपाने		९८६७२६२०६१
			संगिता शर्मा	९८६१०९१४३३
३	शिक्षा, जिन्सी	सुर्य प्रसाद शर्मा		९८४३५७०६२०
४	प्राविधिक	रामकृष्ण पौडेल		९८५७६७९३९३
			नमुना विष्ट क्षेत्री	९८४०१९७२०४
			सागर पाण्डे	९८६७२४२१८१
			सुदिप कुमार चौधरी	९७६६००९०७२
			अपेक्षा बोहरा	९७६६४२८०९९
५	स्वास्थ्य	पदम बहादुर पुन		९८६५०६१८१०
			प्रकाश चालिसे	९८६२४७२०११
			प्रदिप पुन	९८६२५८७४४९
			संजिव कुमार महतो	९७६२२३८८४४
			भावना बोहोरा	९८६३२००८८२

		टिका सिर्पाली	९७६४३३७८१९
		यमुना पुन	९८४२४५२८७५
		थुमा शेरपुर्जा	९८६४४९३२२२
		सिता पुन	९८६४४९३३७५
		रियाज अन्सारी	९८४४५१०८३७
		बिनिता शर्मा	९८६४४३४५८२
		देव कुमारी श्रीस गलामी	९८४६८५२०७५
		चेतनाथ पौडेल	९८४७७४०७८७
		सिर्जना खत्री	९८६२२४७३२३
		गिता कंडेल शर्मा	९८४५४०९३२६
		खिम बहादुर राना	९८६५४५०८२८
		कुमारी यसोधरा साउत	९७६६५७०४०७
		सिमा थापा	९८४७७९५१४२
		शान्ति भन्डारी	९८४८०९३१९३
		मैना दर्जी	९७६५५९६६९२
		सुस्मिता सुर्यवंशी	९८६७३९३८२९
		दिलसरी खत्री	९८६९०४९६७९
		हुमादेवी थापा	९८४७६७४३३९

		प्रशासन बुढा मगर	९८६१७९२२०२७
		चन्दन कुमार यादव	९७४६५६६८४८
		प्रमिला पुन	९८६२४५०४००
		सुस्मिता थापा	९८६६८५६५१०
		सरला पुन	९८४७६१३८६२
		आयुशा रिजाल	९८६७६८३००४
		प्रदिप सिंह	९८६८४५७४५७
		धर्म प्रकाश थारु	९८६४८८३४२८
		इबकला पुन	९८२६१२४७५७
		नबिना पोखरेल	९७६८३९०४५६
		पुनम तामाङ	९८४२२७३२३५
		अग्नी कुमारी चौधरी	९८६३४४१२०८
६	रोजगार	केशवराज क्षेत्री	९८५७६६०६६०
		कमल आचार्य	९८५११५७११३
		रचना काला	९८६६०५३३५४
७	कृषि	सोमराज रावत	९८५८३२२५८८
		सुशमा शर्मा	९८४७४७८७८५
		मनिसा आचार्य	९८४०६८२५२९
८	आलेप	मोहन घर्ती क्षेत्री	९८४५३६९०४४
९	प्रशासन	रामचन्द्र पौडेल	९८५६०३३२४२
		कृष्ण प्रसाद रिजाल	९८६८१०९१९६

			सरिता पराजुली	९८४७७८६०९६
१०	महिला बालबालिका	सुक्मिमत घर्ती मगर पुन		९८६१३८०४२२
११	कम्प्युटर अपरेटर	धनिश्वर शर्मा		९८४७७६६५११
१२	उद्घम विकास	सुरेन्द्र राना मगर		९८६७६१०३५२
१३	पंजीकरण \ योजना शाखा	राजन चालिसे		९८५७६८५०५२
			सुमन गौतम	९८४४३६०४६५
१४	पशु	नारायण पौडेल		९८४७७१००६१
			कमला कोइराला चालिसे	९८६०६४५२५६
			रकिन्द्र कुमार राम	९८६५३४७२५७
			राज कुमार बोहरा	९८४८३५१७५२
१५	चालक	पालिका	खिमबहादुर दमाइ	९८४९००१४७३
१७	गाउँपालिका	कार्यालय सहयोगी	चन्द्रकला थापा	९८४९३९६५०९
			कमल थापा	९७६९७८३७७८
१८	स्वास्थ्य	कार्यालय सहयोगी	अमृता विक	९८६७६१८५७९
			संगिता फौदार क्षेत्री	९८६७२९३४८६
			शोभा क्षेत्री	९८६७५९८७६५
			डोल बहादुर क्षेत्री	९८४९३९६३२५
			डिल बहादुर थापा काला	९८६१९८८३९९
			मिन बहादुर पुन	९८४७६०८२४९
			कोपिला थापा	९८६७७४३३९४
			गौरी पुन	९८६६०२७३५४
१९	१ नं वडा कार्यालय	वडा सचिव	प्रकाश पोखेल	९७४६५४५६४८
		कार्यालय सहयोगी	चन्द्रकुमारी थापा	९८४८८७९८७७

२०	२ नं वडा कार्यालय	वडा सचिव	यम बहादुर थापा	९८६७६८४५५९
			नारायण सुवेदी	९८४७६५८४९०
		कार्यालय सहयोगी	दिपा शर्मा	९८४६८०७०९४
२१	३ नं वडा कार्यालय	वडा सचिव	नविन केसी	९७६६५२६४७५
			धनमाया क्षेत्री	९८६७६४६७९२
		कार्यालय सहयोगी	प्रेम बहादुर नेपाली	९८५७६२५५४२
२२	४ नं वडा कार्यालय	वडा सचिव	तेज कुमारी पाध्या	९८६९०३३३९७
			टुका देवी खनाल क्षेत्री	९८६९९४२०६३
		कार्यालय सहयोगी	लक्ष्मण खत्री	९७६९८९५३२२
२३	५ नं वडा कार्यालय	वडा सचिव	नरेन्द्रराज जोशी	९८६३४४६७६४
			नरमाया थापा	९८४०४७५६३८
		कार्यालय सहयोगी	टिका थापा	९८६३५०७९६७

अनुसूची-१

११३१३ सम्पत्ती कर

यस गाउँपालिका क्षेत्रभित्र बनेका पक्की, कच्ची र झुपडी घरको देहायबमोजिम सम्पत्ती कर लिइने छ ।

क्र.सं.	घरको विवरण	न्यूनतम शुल्क रु.	प्रति थप तल्ला रु.
१	सिमेन्ट जडित पक्कि घर	५००	२००
२	ढुङ्गा वा टिनको छानो भएको कच्ची घर	२००	
३	खरको छानो भएको घर	५०	-

पौष मसान्तसम्म कर तिरेमा १० प्रतिशत कर छुट गरिने छ । साथै असार मसान्तभित्र कर नतिरेमा बक्यौता रकमको १० प्रतिशतले जरिवाना लाग्ने छ ।

घर तथा जग्गा धनीले सम्पत्ति कर बुझाउँदा घर तथा जग्गा बहालमा दिएको भए सो को विवरण वा निस्सा प्रमाण संलग्न गर्नुपर्ने छ ।

अनुसूची-२

११३१४ भूमि कर (मालपोत)

क्र.सं.	जग्गाको विवरण	न्यूनतम शुल्क रु.	प्रति थप रोपनी रु.
१	अब्बल	३५	१०
२	दोयम	३०	७
३	सिम	२५	६

४	चाहार	२०	५
---	-------	----	---

पौष समान्तसम्म कर तिरेमा १० प्रतिशत कर छुट गरिने छ । साथै असार मसान्तभित्र कर नतिरेमा वक्यौता रकमको १० प्रतिशतले जरिवाना लाग्ने छ ।

अनुसूची-३

११३१७ बहाल कर

- गाउँपालिका क्षेत्रभित्रको घर, पसल, ग्यारेज, गोदाम, टहरा, छप्पर, जग्गा वा पोखरी पुरै वा आंशिक तवरले बहालमा दिएकोमा सम्बन्धित धनीबाट बहाल सम्झौता रकमको १० प्रतिशत बहाल कर असुल गरिने छ ।
- घर तथा जग्गा बहालमा दिने घर तथा जग्गा धनीले सम्पत्ति कर बुझाउने समयमा बहालमा दिएको विवरण वा निस्सा प्रमाण संलग्न गर्नुपर्ने छ ।
- घर तथा जग्गा धनीले दिएको बहालको विवरणमा चित्त नबुझेमा राजस्व शाखा वा तोकिएको अधिकारीबाट फिल्ड अनुगमन गर्न सक्ने छ ।
- गाउँपालिकाको नीति तथा कार्यक्रम कार्यान्वयन गर्दा सवारीसाधन बहालमा दिएकोमा सम्बन्धित सवारी धनीबाट बहाल सम्झौता रकमको १० प्रतिशत बहाल कर असुल गरिने छ ।
- आफ्नो क्षेत्रभित्र आफूले निर्माण गरेको वा सञ्चालन गरेको हाटबजार वा ऐलानी जग्गा वा बाटोको छेउछाउमा अस्थायी पसल थाप्न दिएमा न्यूनतम शुल्क रु. १०००। र १०० वर्गफिट भन्दा बढी क्षेत्रफल ओगटेमा थप प्रति वर्गफिट रु. १०।

अनुसूची-४

१४६११ व्यवसाय कर

क्र.सं.	शीर्षक/विवरण	दर्ता शुल्क रु.	कैफियत
---------	--------------	-----------------	--------

१	सुर्तिजन्य तथा मदिराजन्य		
१.१	५ लाखसम्मको	१५००	
१.२	५ लाख देखि १० लाखसम्मको	२५००	
१.३	१० लाख देखि २५ लाखसम्मको	३५००	
१.४	२५ लाख भन्दा माथि	४०००	
२	गहना तथा ज्वेलरी		
२.१	५ लाखसम्मको	१५००	
२.२	५ लाख देखि १० लाखसम्मको	२५००	
२.३	१० लाख देखि २५ लाखसम्मको	३५००	
२.४	२५ लाख भन्दा माथि	४५००	
३	मेसिनरी औजार (कम्प्युटर, टेलिभिजन, मोवाइल, क्यामेरा आदि) तथा विद्युत सामग्रीजन्य		
३.१	१० लाखसम्मको	१५००	
३.२	१० लाख देखि २५ लाखसम्मको	२०००	
३.३	२५ लाख भन्दा माथि	२५००	
४	हार्डवेयर सामग्री, रडरोगन, मोटरसाइकल, साइकल, पार्टल, मोविल र ग्रिज आदि		
४.१	१० लाखसम्मको	२०००	
४.२	१० लाख देखि २५ लाखसम्मको	२५००	
४.३	२५ लाख भन्दा माथि	३५००	

५	दैनिक खाद्यपदार्थ, मिठाई, दहीदुध, कृषि सामग्री, मल बिउ विषादी पशुपंक्षी आहार, फलफूल तथा तरकारी आदि		
५.१	१ लाखसम्मको	१०००	
५.२	१ - १० लाखसम्मको	२०००	
५.३	१० लाख देखि २५ लाखसम्मको	३०००	
५.४	२५ लाख भन्दा माथी	४०००	
६	फर्निचर्स, कार्पेट, कपडा, फेन्सी, उपहार सामग्री, कोल्डड्रिन्कस्, भाँडाकुडा, फोटो स्टुडियो, जुत्ता चप्पल, कलरल्याब, छापाखाना, प्रेस, स्क्रीन प्रिन्टिङ, बुटिक, कस्मेटिक, पार्लर, ऊनी धागो		
६.१	५ लाखसम्मको	१०००	
६.२	१० लाखसम्मको	१५००	
६.३	१० लाख देखि २५ लाखसम्मको	२०००	
६.४	२५ लाख भन्दा माथि	२५००	
७	स्टेशनरी, पुस्तक पत्रपत्रिका		
७.१	५ लाखसम्मको	१०००	
७.२	५ लाख देखि २० लाखसम्मको	१५००	
७.३	२० लाख भन्दा माथि	२०००	
८	टेलरिङ		
८.१	५ लाखसम्मको	१०००	
८.२	५ लाख देखि २० लाखसम्मको	१५००	

द.३	२० लाख भन्दा माथि	२०००	
९	स्वास्थ्य सेवा		
९.१	औषधी थोक विक्रेता	२०००	
९.२	औषधी खुद्रा विक्रेता	१५००	
९.३	ल्याव, एक्सरे क्लिनिक, प्रयोगशाला, डेन्टल	१५००	
९.४	सर्जिकल सामान विक्रेता	१५००	
९.५	डाक्टर	२५००	
९.६	पशु डाक्टर, फार्मेशी, एच.ए., सिएमए	१५००	
९.७	कविराज, होमियोपेथिक, अहेब, पशुसहायक	१५००	
९.८	निजी अस्पताल, स्वास्थ्य सेवा प्रा लि	५०००	
९.९	सामुदायिक अस्पताल	२५००	
१०	विशेषज्ञ सेवा (परामर्श, अनुसन्धान, सर्वेयर, अनुवादक आदि)		
१०.१	५ लाखसम्मको	१०००	
१०.२	५ लाख देखि २० लाखसम्मको	१५००	
१०.३	२० लाख भन्दा माथि	२०००	
११	इन्टरनेट / केवल नेटवर्क / डिस्क होम		
११.१	३०० सम्म ग्राहक भएको	२०००	
११.२	५०० सम्म ग्राहक भएको	३०००	
११.३	५०० देखि १००० सम्म ग्राहक भएको	५०००	

११.४	१००० भन्दा माथि	१००००	
१२	निर्माण व्यवसाय		
१२.१	क वर्गको	१००००	
१२.२	ख वर्गको	८०००	
१२.३	ग वर्गको	६०००	
१२.४	घ वर्गको	४०००	
१३	कानून व्यवसायी		
१३.१	वरिष्ठ अधिवक्ता	५५००	
१३.२	अधिवक्ता	३५००	
१३.३	अभिवक्ता	२५००	
१३.४	अभिकर्ता	१५००	
१४	लेखापरीक्षक		
१४.१	क वर्ग	५५००	
१४.२	ख वर्ग	३५००	
१४.३	ग वर्ग	२५००	
१४.४	घ वर्ग	१५००	
१५	अन्य फर्म		
१५.१	बिमा एजेन्ट	१५००	
१५.२	विज्ञापन एजेन्सी	२०००	

१५.३	सेयर दलाल	२५००	
१५.४	कानूनी फर्म	३०००	
१५.५	सैलुन, हेयर कटिड	१५००	
१६	सञ्चार सेवा		सामुदायिक क्षेत्रका हकमा ५० प्रतिशत छुटको व्यवस्था ।
१६.१	निजी क्षेत्रको एफ.एम. रेडियो	३०००	
१६.२	निजी क्षेत्रको टेलिभिजन	५०००	
१६.३	निजी क्षेत्रको टेलिफोन, फ्याक्स, फोटोकपी, कुरियर,	१०००	
१६.४	इमेल, कम्प्युटर सेवा आदि	१०००	
१७	वित्तीय सेवा (नेपाल सरकारको स्वामित्वमा रहेका बाहेक)		
	वार्षिक शुल्क		
१७.१	नेपाल सरकारको स्वामित्व बाहेकका वाणिज्य बैंक	२००००	सेवा केन्द्रलाई ५० प्रतिशत मात्र कर लागु हुने
१७.२	विकास बैंक	१५०००	
१७.३	लघु वित्तीय संस्था तथा लघु वित्त कम्पनी	१००००	
१७.४	विदेशी मुद्रा सटही, धितोपत्र	७०००	
१७.५	मनि ट्रान्सफर	७०००	
१७.६	सहकारी, सहकारी बैंक	४०००	
१८	शिक्षा सेवा		
१८.१	१०+२ सञ्चालन भएको निजी विद्यालय	५०००	नवीकरण शुल्क १००० ।
१८.२	१० कक्षा सम्म सञ्चालन भएको निजी विद्यालय	३०००	

१८.३	५ कक्षा सम्म सञ्चालन भएको निजी विद्यालय	१५००	
१८.४	निजी क्याम्पस	५०००	
१८.५	सामुदायिक क्याम्पस	२५००	
१८.६	तालिम तथा अनुसन्धान कम्प्युटर ईष्टिचुट, भाषा प्रशिक्षण, कोचिड तथा ट्युशन सेन्टर	२५००	
१९	पर्यटन सेवा		
१९.१	स - साना चिया, खाजा तथा खाना पसल	१५००	
१९.२	होटल / लज	२०००	
१९.३	ठुला होटल/रेष्टुरेन्ट एण्ड बार	३५००	
१९.४	होम स्टे सेवा	२०००	
१९.५	स-साना घुम्ती पसल	५००	
२०	मासु विक्रेता		
२०.१	मासु मिश्रित (कुखुरा र माछा बाहेक)	१०००	
२०.२	मासु कुखुराको	५००	
२०.३	मासु खसी, बोका	१०००	
२०.४	मासु राँगा, बंगुर	१०००	
२०.५	माछा	५००	
२०.६	बधशाला सबै प्रकारको	३०००	
२१	कृषि तथा वनजन्य उद्योग		

२१.१	कुटानी पिसानी सहितको तेल पेल्ले मिल	२०००	
२१.२	कुटानी पिसानी मिल कम्बाइन	१५००	
२१.३	कुटानी पिसानी मिल सिङ्गल	१०००	
२१.४	फर्निचर उद्योग	३०००	
२१.५	पशु दाना उद्योग	२०००	
२१.६	पोल्ट्री फर्म उच्च (५०० भन्दा बढीको संख्यामा)	२५००	
२१.७	पोल्ट्री फर्म सानो	१५००	
२२	बंगुरपालन, बाखापालन व्यवसाय, भैंसीपालन, गाईपालन तथा मौरीपालन व्यवसायको हकमा		
२२.१	५ लाखसम्मको	१५००	
२२.२	५ लाखदेखि १० लाखसम्मको	२०००	
२२.३	१० लाख भन्दा माथि	२५००	
२३	खनिज / उद्योग		
२३.१	क्रसर उद्योग दर्ता	२००००	
२३.२	क्रसर उद्योग नवीकरण	३०००	
२३.३	होजियारी	१५००	
२३.४	साबुन, सर्फ तथा हर्पिक	१५००	
२३.५	आलु चिप्स तथा फुरनदाना	१५००	
२३.६	बेकरी	१५००	
२३.७	निजि जग्गामा सञ्चालित दुङ्गा प्रशोधन	गाउँ	वातावरणीय

	उद्योग दर्ता	कार्यपालिकाले निर्धारण गरे बमोजम हुने	जोखिम बढाउने तथा सार्वजनिक पूर्वाधारहरुमा हास आउने हुनाले अन्य उद्योग भन्दा शुल्क बढि भएको
२३.८	निजि जग्गामा सञ्चालित ढुङ्गा प्रशोधन उद्योग दर्ता नविकरण		
२३.९	निजि जग्गामा सञ्चालित ढुङ्गा प्रशोधन उद्योगको प्रशोधन कर (प्रति वर्गमिटर)		
२३.१०	निजि जग्गामा सञ्चालित ढुङ्गा प्रशोधन उद्योगको प्रशोधन कर (प्रति वर्गफुट)		
२३.११	लघु जलविद्युत योजना २० कि.वा. सम्म	२०००	नवीकरण १०००
२३.१२	लघु जलविद्युत योजना २० कि.वा. भन्दा माथी १०० कि.वा सम्म	३०००	नवीकरण १५००
२४	मर्मत केन्द्र		
२४.१	बस, ट्रक, जिप जस्ता ठुला सवारी साधन	३५००	
२४.२	मोटरसाइकल, साइकल	२०००	
२४.३	रेडियो, टेलिभिजन, टेलिफोन, मोबाइल, घडी आदि	१५००	
२४.४	प्रेसर कुकर, हिटर, सिलाइमेसिन आदि	१०००	
२५	घरेलु उद्योग		
२५.१	डाला, नाड्ला, मादल, माटाका भाडा	१०००	
२५.२	जडिवुटी सङ्कलन/प्रशोधन	१५००	
२६	घुम्ती व्यापार		
२६.१	मदिराजन्य डिलर (वार्षिक)	१००००	एक वडाले अनुमति दिएमा पनि सम्पूर्ण वडामा सो
२६.२	अन्य डिलर (वार्षिक)	५०००	

२६.३	स-साना घुम्ती व्यापार (कपडा सिरक डसना जडिबुटि आदि) मासिक	७५०	सिफारिसले नै काम गर्ने
२६.४	भैँसी, राँगा प्रति गोटा प्रति पटक	२००	विक्रिको लागि पालिका ल्याउने र पालिकाबाट बाहिर लैजाने कारोबारमा
२६.५	खसि, बोका प्रति गोटा प्रति पटक	१००	
२७	सवारी साधन सञ्चालन व्यवसाय वार्षिक शुल्क		
२७.१	६ चक्के वस, ट्रक, लरी	३०००	
२७.२	जिप, भेन, पिकअप, कार, ट्र्याक्सी आदि	१५००	
२७.३	जेसिवी टायर भएको	१००००	
२७.४	डोजर, स्क्याभेटर (चेन भएको)	१६०००	
२७.५	माइक्रो, मिनीवस, मिनी ट्रक, ट्र्याक्टर	२५००	
२७.६	मोटरसाइकल, स्कुटर	५००	
२७.७	तिन पाङ्ग्रे सवारी साधन	१०००	
२७.८	तिन पाङ्ग्रे सवारी साधन नवीकरण	५००	
२८	अन्य व्यवसाय		
२८.१	ठूलो प्रकृतिको	२०००	माथि नपरेका अन्य कुनै व्यवसाय
२८.२	सानो प्रकृतिको	१०००	
२७	व्यवसाय दर्ता नवीकरण शुल्क (पुँजी लगानी र आर्थिक कारोबारको आधारमा) वित्तीय सेवा वाहेक		
२७.१	१ लाखसम्मको	५००	
२७.२	१ देखि ३ लाखसम्मको	१०००	

२७.३	३ देखि ५ लाखसम्मको	१५००	
२७.४	५ देखि २० लाखसम्मको	२०००	
२७.५	२० लाख भन्दा माथि	३०००	
	व्यवसाय दर्ता गर्न आउदा पुँजीका विषयमा स्वघोषणा सहित दर्ता गर्न आउनुपर्ने सो अनुरूप नभएमा कानुन बमोजिम कानुनी कारवाही गरिने छ ।		
	व्यवसाय दर्ता गर्दा घरभाडा सम्झौता अनिवार्य बुझाउनुपर्ने र नबुझाएको भएमा व्यवसाय नवीकरण गर्दाको बखत अनिवार्य बुझाउनुपर्ने ।		
	सालबसाली रुपमा तोकिएको शुल्क बुझाइ व्यवसाय नवीकरण नगरेमा बक्यौता रकमको १० प्रतिशतका दरले जरिवाना लाग्ने छ ।		

अनुसूची-५

जडिबुटी, कवाडी र जीवजन्तु कर

१. जडिबुटी निकासी प्रति के.जी. रु. ५।
२. प्रचलित कानूनले निषेध गरिएको जीवजन्तु बाहेकका अन्य मृत वा मारिएको जीव जन्तुको हाड, सिंग, प्वाख, छालामा प्रति के.जी. रु. ५।
३. कवाडीमा न्यूनतम रु. १०००००। मा बढी बढाउ ।

अनुसूची-६

११४५१ सवारी साधन कर

गाउँपालिकामा दर्ता हुने बाहेक सवारी कर प्रदेश कानून बमोजिम हुने छ ।

टांगा, रिक्सा, अटो रिक्सा र विद्युतीय रिक्सा दर्ता शुल्क रु.२०००। र इजाजत पत्र बापत वार्षिक रु. ५००। शुल्क लिइने छ ।

अनुसूची-७

३३३४३ विज्ञापन कर

विज्ञापन कर प्रदेश कानून बमोजिम हुने छ ।

अनुसूची-८

३३३४२ मनोरञ्जन कर

मनोरञ्जन कर प्रदेश कानून बमोजिम हुने छ ।

अनुसूची -९
११३१८ बहाल विरौटी कर

प्रति संरचना रु. १००।

अनुसूची-१०
१४२४१ पार्किङ शुल्क

गाउँपालिका क्षेत्र भित्र गाउँपालिकाले तोकेको पार्किङ स्थलमा पार्किङ गर्दा प्रति सवारीसाधन प्रत्येक पटकको दुई प्राङ्ग्रेका लागि रु. २०। र चार प्राङ्ग्रेका लागि रु. ५०। का दरले पार्किङ शुल्क लिइने छ ।

अनुसूची- ११
ट्रेकिङ, कोयोकिङ, क्यानोइङ, बञ्जी जम्पिङ, जिपफ्लायर र च्याफ्टिङ शुल्क

गाउँपालिका भित्र सञ्चालन हुने ट्रेकिङ, कोयोकिङ, क्यानोइङ, बञ्जी जम्पिङ, जिपफ्लायर र च्याफ्टिङ व्यवसाय गरेमा वार्षिक रु. ५०००। गाउँपालिकालाई बुझाउनुपर्ने छ ।

अनुसूची-१२
सेवा शुल्क दस्तुर

क्र.सं.	विवरण/शीर्षक	दस्तुर रु.	कैफियत
१	१४२१९ अन्य सेवा शुल्क तथा बिक्रि		
१.१	गोलिया काठ निकासी कर प्रति ट्रक प्रति ट्रिप	२०००	
१.२	निजि जग्गाको गिट्टि बालुवा निकासी प्रति ट्याक्टर	२००	

१.३	निजी जग्गाको गिट्टि बालुवा निकासी प्रति ट्रिपर/ट्रक	६००	
२	१४२२१ न्यायिक दस्तुर		
२.१	उजुरी दर्ता दस्तुर	१००	
२.२	मिलापत्र दस्तुर	५००	
२.३	अन्य न्यायिक दस्तुर	१००	
३	१४२२३ शिक्षा क्षेत्रको आम्दानी		
३.१	निजी विद्यालयको लागि कक्षा ८ को पालिकास्तरीय परीक्षा दस्तुर प्रति विद्यार्थी	२७५	
३.२	कक्षा ८ को मार्कसिट सच्चाएको दस्तुर	२००	
३.३	बाल विकास सहजकर्ता, कर्मचारी तथा अन्य नियुक्ति अभिलेखीकरण दस्तुर	३००	
३.४	करार तथा राहत शिक्षक नियुक्ति अभिलेखीकरण दस्तुर — आवि	७००	
३.५	करार तथा राहत शिक्षक नियुक्ति अभिलेखीकरण दस्तुर — मावि	१०००	
३.६	सरुवा सिफारिस दस्तुर	५००	
३.७	सेवा प्रमाणित दस्तुर	२००	
३.८	विषय विशेषज्ञ सुचीकरण मावि	२०००	
३.९	विषय विशेषज्ञ सुचीकरण आवि	१०००	
३.१०	सामुदायिक सिकाइ केन्द्र नवीकरण दस्तुर	५००	

४	१४२२४ परीक्षा शुल्क		
४.१	परीक्षा आवेदन दस्तुर — अधिकृत स्तर	१२००	
४.२	परीक्षा आवेदन दस्तुर — नासु स्तर	८००	
४.३	परीक्षा आवेदन दस्तुर — खरिदार स्तर	६००	
४.४	परीक्षा आवेदन दस्तुर — श्रेणीविहीन र अन्य	४००	
५	१४२२९ अन्य प्रशासनिक सेवा शुल्क		
५.१	निवेदन दस्तुर	१००	
५.२	दरभाउपत्र फाराम विक्री	१०००	
५.३	बोलपत्र फाराम विक्री	३०००	
५.४	बोलपत्र फाराम विक्री २ करोड भन्दा माथि	५०००	
५.५	घ वर्गको इजाजत पत्र दर्ता दस्तुर	५०००	
५.६	घ वर्गको इजाजत पत्र नवीकरण दस्तुर - असोज मसान्त सम्म	३०००	
५.७	घ वर्गको इजाजत पत्र नवीकरण थप दस्तुर - चैत्र मसान्त सम्म	३०००	
५.८	घ वर्गको इजाजत पत्रको नामसारी गर्नका लागि सिफारिस दस्तुर	५००	
५.९	घ वर्गको इजाजत पत्र प्रतिलिपि दस्तुर	१०००	
५.१०	सूची दर्ता शुल्क	१०००	

५.११	कन्सुलर प्रमाणित प्रति कपि	२००	
६	१४२४२ नक्सापास दस्तुर		
६.१	आधुनिक आर.सि.सि घरको		
	- नक्सा पास निवेदन दस्तुर	१०००	
	- भुइँ तला र पहिलो तलामा प्रति वर्गफिट	४	
	- दोस्रो र तेस्रो तलामा प्रति वर्गफिट	५	
	- तेस्रो तला भन्दा माथि प्रति वर्गफिट	६	
६.२	नक्सापास पर्खालको प्रति वर्गफिट	०.३०	
६.३	अस्थायी छाप्रो (नक्सा अनिवार्य पेस गर्नुपर्ने)		
	- नक्सा पास निवेदन दस्तुर	५००	
	- ५०० वर्गफिट सम्मको	१००	
	- ५०० वर्गफिट भन्दा माथि प्रति वर्गफिट	१.५०	
६.४	कच्ची घर अस्थायी निर्माण इजाजत पत्र दस्तुर (अनिवार्य लिनुपर्ने)	१००	
६.५	परामर्शदाताका रुपमा सुचीकृत हुनका लागि दस्तुर	१०००	
६.६	अभिलेखीकरण प्रमाणपत्र तथा घर सम्पन्न प्रमाणपत्र	१०००	
६.७	नक्सापास प्रतिलिपी	५००	
६.८	नक्सा संशोधन दस्तुर	५००	
६.९	नक्सापास वा घर सम्पन्न सिफारिस आरसिसि	५००	

६.१०	घर नक्सा नामसारी सिफारिस	५००	
६.११	नक्सापास वा घर सम्पन्न सिफारिस (कच्ची)	१००	
६.१२	नक्सा पास फारम शुल्क	५००	
६.१३	घर नक्शा संशोधन जरिवाना	१० प्रतिशत थप	
६.१४	पक्की घर निर्माण इजाजत शुल्क	२००	
६.१५	घर निर्माण इजाजत प्रतिलिपि	५००	
६.१६	नक्सापास वा घर सम्पन्न सिफारिस प्रतिलिपि	५००	
६.१७	पक्की घर निर्माण र अस्थायी छाप्रा निर्माण इजाजत दिदा क्रमशः धरौटी ५००० र १००० लिइने छ । त्यस्तो धरौटी रकम निर्माण कार्यसम्पन्न भएपश्चात २० प्रतिशत ले हुन आउने रकम कट्टा गरी फिर्ता दिइने छ		
७	१४२४३ सिफारिस दस्तुर		
७.१	वंशजको आधारमा नागरिकता सिफारिस	२००	
७.२	वैवाहिक अंगीकृत नागरिकता सिफारिस	५००	
७.३	नागरिकताको प्रतिलिपि सिफारिस	३००	
७.४	नागरिकता संशोधनको सिफारिस	५००	
७.५	स्थायी वा अस्थायी बसोबास सम्बन्धी सिफारिस	२००	
७.६	नाम थर, जन्म मिति संशोधन सिफारिस	५००	
७.७	अंशवण्डा/एकाघरको घर जग्गा नामसारीको सिफारिस	२००	
७.८	घरजग्गा रजिष्ट्रेशनको सिफारिस	३००	
७.९	पेन्सन कार्ड वा सो सम्बन्धी सिफारिस नेपालको हकमा	२००	

७.१०	पेन्सन कार्ड वा सो सम्बन्धी सिफारिस विदेशको हकमा	५००	
७.११	मोही लगत कट्टा सम्बन्धी सिफारिस	२००	
७.१२	छात्रवृत्ति सिफारिस	निःशुल्क	
७.१३	व्यवसाय दर्ताको लगत कट्टा सिफारिस	१००	
७.१४	व्यवसाय दर्ता सिफारिस	२००	
७.१५	व्यवसाय बन्द वा सञ्चालन नभएको सिफारिस	१००	
७.१६	उद्योग/विद्यालय/संघ सस्था व्यवसायको ठाउँ सारी सिफारिस	५००	
७.१७	उद्योग/विद्यालय/संघ सस्था व्यवसायको नाम सारी सिफारिस	५००	
७.१८	गाउँपालिका र वडास्तरीय संघ सस्था दर्ता सिफारिस	२००	
७.१९	जिल्ला स्तरीय संघ संस्था दर्ता सिफारिस	५००	
७.२०	अन्तर्राष्ट्रिय गैर सरकारी संघ संस्था दर्ता सिफारिस	१०००	
७.२१	विद्युत लाइन जडान सिफारिस	२००	
७.२२	खानेपानी तथा टेलिफोन लाइन जडान सिफारिस	२००	
७.२३	प्रदुषण फैलाउने खालका ठूला उद्योग दर्ता सिफारिस	५०००	
७.२४	मभकौला उद्योग दर्ता सिफारिस	२०००	
७.२५	साना घरेलु उद्योग दर्ता सिफारिस	५००	
७.२६	पूर्व प्राथमिक विद्यालय सञ्चालन अनुमति सम्बन्धी सिफारिस	१०००	
७.२७	प्राथमिक विद्यालय सञ्चालन अनुमति सम्बन्धी सिफारिस	१५००	

७.२८	आवासीय विद्यालय सञ्चालन अनुमति सम्बन्धी सिफारिस	२०००	
७.२९	माध्यमिक विद्यालय सञ्चालन अनुमति सम्बन्धी सिफारिस	२५००	
७.३०	स्नातक तह सम्मको विद्यालय सञ्चालन अनुमति सम्बन्धी सिफारिस	१००००	
७.३१	निजी विद्यालय स्तर वृद्धि सिफारिस	१५००	
७.३२	अङ्ग्रेजि भाषामा गरिने सबै प्रकारका सिफारिस	५००	
७.३३	नक्सा पास भएका घर निर्माण गर्न काठको सिफारिस	५००	
७.३४	बैंक तथा अन्य प्रयोजनका लागि घर बाटो सिफारिस	५००	
७.३५	जग्गाको चार किल्ला प्रमाणित (१ रोपनी सम्मको)	२००	
७.३६	जग्गाको चार किल्ला प्रमाणित (१-५ रोपनी सम्मको)	३००	
७.३७	जग्गाको चार किल्ला प्रमाणित ५ रोपनी भन्दा माथिको	५००	
७.३८	छुट जग्गा दर्ता सिफारिस प्रति रोपनी	५००	
७.३९	आर्थिक अवस्था सम्पन्न भएको सिफारिस	५००	
७.४०	जीवीत वा मृत भएको व्यहोराको सिफारिस	१००	
७.४१	निजी क्षेत्रका रुख कटान सिफारिस (प्रति रुख)	१००	
७.४२	व्यक्तिगत घटना दर्ता तथा नागरिक अभिलेख दर्ता हेरेको दस्तुर	२००	
७.४३	थर प्रमाणित सिफारिस	२००	
७.४४	जनजाति प्रमाणित सिफारिस	२००	
७.४५	दलित प्रमाणित सिफारिस	२००	

७.४६	पशु चौपाया निर्यात सम्बन्धी सिफारिस	२००	
७.४७	स्थायी लेखा नं. प्रयोजनको लागि सिफारिस	२००	
७.४८	भू- वर्गिकरण सिफारिस	२००	
७.४९	अन्य सिफारिस	२००	
८	१४२४४ व्यक्तिगत घटना दस्तुर		
८.१	व्यक्तिगत घटना दर्ता - बसाइँसराइ	२००	
८.२	व्यक्तिगत घटना दर्ता - जन्म	२००	
८.३	व्यक्तिगत घटना दर्ता - विवाह	२००	
८.४	व्यक्तिगत घटना दर्ता — सम्बन्ध विच्छेद	२००	
८.५	व्यक्तिगत घटना दर्ता - मृत्यु	२००	
८.६	व्यक्तिगत घटना दर्ता — प्रतिलिपि	५००	
८.७	व्यक्तिगत घटना प्रमाणित (नेपाली/अङ्ग्रेजी)	५००	
९	१४२४५ नाता प्रमाणित दस्तुर		
९.१	नाता प्रमाणित दस्तुर	३००	
९.२	नाता प्रमाणित अङ्ग्रेजी भाषामा	५००	
९.३	हकवाला र हकदार प्रमाणित	१००	
९.४	अविवाहित प्रमाणित	२००	
९.५	नाबालक प्रमाणित	२००	
१०	१४२४९ अन्य दस्तुर		

१०.१	होम स्टे नवीकरण दस्तुर		५००	वार्षिक रूपमा नवीकरण नगरेमा बक्यौता रकमको १०% थप शुल्क लाग्ने
१०.२	विविध क्लब दर्ता		१०००	
१०.३	विविध क्लब दर्ता नवीकरण		५००	
१०.४	जुनसुकै समूह दर्ता		१०००	
१०.५	समूह दर्ता नवीकरण		५००	
१०.६	घरायसी लेनदेनको कागज रोहवर प्रमाणित शुल्क		२००	
१०.७	जलस्रोत, मुहान दर्ता		१०००	
१०.८	जलस्रोत, मुहान नवीकरण		५००	
९.१०	सम्पत्ति मूल्याङ्कन नेपाली भाषामा		०.२ प्रतिशत	कुल सम्पत्तिको
१०.११	सम्पत्ति मूल्याङ्कन अङ्ग्रेजी भाषामा		०.५ प्रतिशत	
१०.१२	आयस्रोत प्रमाणित नेपाली भाषामा		०.२ प्रतिशत	कुल आय स्रोतको
१०.१३	आयस्रोत प्रमाणित अङ्ग्रेजी भाषामा		०.५ प्रतिशत	
११	१४३१२ प्रशासनिक दण्ड, जरिवाना र जफत (नदी जन्य पदार्थ, ढुङ्गा, गिट्टि, बालुवा लगायत दहत्तर बहत्तर चोरी, निकासी र पैठारी)			
	निकासी/पैठारी गर्ने साधन	पहिलो पटक	दोस्रो पटक	त्यस भन्दा पछाडि
११.१	ड्र्याक्टर	२०००	४०००	कार्यपालिकाले निर्णय गरी
११.२	ट्रिपर	४०००	८०००	

११.३	जेसिवी	६५००	१३०००	साधन जफत वा लिलाम गर्न सक्ने
११.४	स्काभेटर	९०००	१८०००	
११.५	अन्य दण्ड जरिवाना		१०००	
	माथि उल्लेख भए बमोजिम वा गण्डकी प्रदेश सरकारले प्रचलित कानूनमा उल्लेख गरेकोमा सोही बमोजिम जरिवाना रकम लागू हुने ।			
१२	१४५२९ अन्य राजस्व			
१२.१	ले आउट चार्ज दस्तुर		३००	
१२.२	मेला तथा महोत्सव सञ्चालन दस्तुर		५००	
१२.३	नक्कल प्रमाणित दस्तुर प्रति पाना		१०	
१२.४	पसल, व्यवसाय, उद्योग दर्ता प्रमाणपत्र दस्तुर (पहिलो पटक दर्ता भएको हकमा मात्र)		३००	
१२.५	व्यवसाय दर्ता प्रमाणपत्रको प्रतिलिपी दस्तुर		२००	
१२.६	कोर कटर मेसिन उपयोग शुल्क प्रति पटक		१०००	
१२.७	व्यवसाय अभिलेखीकरण दस्तुर (अन्य निकायमा दर्ता भै गाउँपालिकामा अभिलेखीकरण हुन आएको मात्र)		३००	
१२.८	कार्यालयबाट निरीक्षणमा जाँदा पसल व्यवसाय र उद्योग दर्ता नगरी चलाएको पाइएमा जरिवाना शुल्क		१०००	
१२.९	गा.पा. भित्र दर्ता भै गा. पा. भित्रै व्यवसायको शाखा विस्तार			नयाँ दर्ता शुल्कको ५० प्रतिशत
१२.१०	व्यवसायको नामसारी शुल्क			
१२.११	व्यवसाय रहको स्थान परिवर्तन शुल्क			

१२.१२	घरको अवस्था प्रमाणित	३००	
१२.१३	योजनाको म्याद थप दस्तुर १ लाख सम्म	५००	उपभोक्ता समितिबाट काम भएको
१२.१४	योजनाको म्याद थप दस्तुर १ लाख भन्दा माथि	१०००	
१२.१५	विविध परिचय पत्र दस्तुर	२००	
१२.१६	विविध परिचय पत्र प्रतिलिपि दस्तुर	५००	
१२.१७	मुख्य बजार क्षेत्रमा फोहोरमैला सङ्कलन र व्यवस्थापन प्रति घरधुरी (होटल, रेष्टुरेन्ट सञ्चालित घर)	२००	मासिक शुल्क
१२.१८	मुख्यबजार क्षेत्रमा फोहोरमैला सङ्कलन र व्यवस्थापन प्रति घरधुरी (अन्य घर, स्वास्थ्य चौकी, विद्यालय, क्याम्पस)	१००	

अनुसूची-१३

पर्यटन शुल्क

धार्मिक तथा पर्यटकीय क्षेत्रहरुबाट वार्षिक वा पटके रुपमा सङ्कलित हुने राजस्व गाउँ कार्यपालिकाले निर्धारण गरे बमोजिम हुने छ ।

बरेड गाउँकार्यपालिकाको कार्यालयबाट प्रदान गरिने सेवा सुविधा सम्बन्धि

नागरिक चार्टर (Citizen Charter)

क्र.सं.	सेवा सुविधाको प्रकृति/प्रकार	सेवा प्राप्तिका लागि आवश्यक प्रमाण/कागजात/प्रकृया	जिम्मेवार पदाधिकारी/कर्मचारी	सेवा प्राप्त गर्न लाग्ने	
				समयावधी	दस्तुर/शुल्क
१	योजना तथा कार्यक्रम सम्झौता	१. योजना तथा कार्यक्रमको सम्झौताको लागि निवेदन । २. स्वीकृत लागत अनुमान ३. वडा कार्यालयको योजना सम्झौता गरिदिने वारेको सिफारिस ४. सरोकारवाला उपभोक्ताहरूको भेलाबाट निर्वाचित पदाधिकारीको रोहवरमा भएको उपभोक्ता समिति/अनुगमन समिति गठनको निर्णयको प्रतिलिपि । ५. संघसंस्था, समूह, क्लब, समिति आदी जस्ता आधिकारिक संस्थाद्वारा कार्यान्वयन गरिने योजना भए सोही समितिको आधिकारिक निर्णयको प्रमाणित प्रतिलिपि । ६. समितिका पदाधिकारीहरूको नागरिकताको प्रतिलिपि । ७. भौतिक पूर्वाधार वाहेक अन्य कार्यक्रमको लागि कार्यक्रम प्रस्ताव	योजना शाखा	सोही दिन	शुल्क नलाग्ने
२	रनिङ विल वा अन्तिम विल भुक्तानी माग	१. योजना फरफारक गरिदिने वारेको निवेदन । २. प्राविधिकबाट मुल्याङ्कन भएको कार्य सम्पन्न प्रतिवेदन । ३. वडा कार्यालयबाट फरफारक गरिदिने वारेको सिफारिस पत्र । ४. खर्चका प्रमाणित विल भरपाईहरू । ५. आयोजना सार्वजनिक लेखा परीक्षण फारम ६. उपभोक्ता समिति/अनुगमन समितिबाट आमभेलाको उपस्थितिमा योजना सम्पन्न भएको बेहोरा खुलेको खर्चका शिर्षकगत रूपमा अनुमोदन गरेको निर्णयको प्रतिलिपि ७. रू. ३ लाख भन्दा बढीको योजनाको लागि सूचना पाटी राखिएको फोटो । ८. कार्यसम्पन्न भएका तस्वीरहरू ९. भौतिक पूर्वाधार वाहेकका कार्यक्रमहरूको हकमा कार्यक्रम सम्पन्न प्रतिवेदन ।	योजना शाखा	सोही दिन	शुल्क नलाग्ने
३	घरजग्गा नक्सा पास	१. घरको नक्सापास गरिपाउ भनी दिएको निवेदन २. सम्बन्धित व्यक्तिको नागरिकताको प्रतिलिपि ३. घर निर्माणको लागि नगरपालिकाबाट लिएको अनुमति ४. जग्गाको जग्गाधनी प्रमाणपत्र, ट्रेस नक्सा ५. तोकिएको ढाँचा र मापदण्ड अनुसार तयार गरिएको घर नक्सा २ प्रति ६. घरको नक्सा बनाउने प्राविधिकबाट नक्सापासको सिफारिस ७. चालु आर्थिक वर्षमा नगरपालिकालाई एकिकृत सम्पत्ति कर तिरेको रसिद	प्राविधिक शाखा	सोही दिन	<ul style="list-style-type: none"> निवेदन फाराम रू. १०००। भूइतला र पहिलो तलामा प्रति वर्ग फिट रू. ४। दोस्रो तला प्रति वर्ग फिट रू. ५। तेस्रो र चौथो र सो भन्दा माथि तलमा प्रति वर्ग फिट रू. ६। बजार क्षेत्रमा निर्माण हुने पर्खालको प्रति वर्ग फिट रू. ०।३०
४	नक्सा संशोधन	१. नक्सा संशोधन गरीपाउँ भनी संशोधन गर्नुपर्नाको कारण उल्लेख गरी	प्राविधिक शाखा	सोही दिन	नियमानुसार

क्र.सं.	सेवा सुविधाको प्रकृति/प्रकार	सेवा प्राप्तिका लागि आवश्यक प्रमाण/कागजात/प्रकृत्या	जिम्मेवार पदाधिकारी/कर्मचारी	सेवा प्राप्त गर्न लाग्ने	
				समयावधी	दस्तुर/शुल्क
		<p>दिएको निवेदन</p> <p>२. स्वीकृत नक्साको प्रमाणपत्र</p> <p>३. चालु आर्थिक वर्षमा नगरपालिकालाई तिरेको सम्पत्ति कर तिरेको रसिद</p>			
५	“घ” वर्गको निर्माण व्यवसायी ईजाजत पत्र	<p>१. अनुसूचि १ बमोजिमको ढाँचामा निम्न विषयहरू उल्लेख गर्नुपर्ने</p> <ul style="list-style-type: none"> ● दरखस्त पेश गर्ने फर्म वा कम्पनिको नाम र ठेगाना ● फर्म वा कम्पनिको प्रकृति उल्लेख गर्ने(प्राईभेट/पब्लिक/साभेदारी) ● सम्पर्कका लागि फर्म वा कम्पनिको आधिकारिक व्यक्तिको नाम, ठेगाना र सिकर्म्म नम्बर उल्लेख गर्ने ● आर्थिक श्रोतको विवरण पेश गर्नुपर्ने ● जनशक्तिको विवरण पेश गर्ने(प्राविधिक कर्मचारीको सर्टिफिगेटको प्रतिलिपि र निजको मन्जुरीनामा पेश गर्नुपर्ने) ● आफ्नो स्वामित्वमा रहेका निर्माण सम्बन्धी सवारी साधन मेशीनरी औजारको विवरण (कार्यविधिमा उल्लेख भए बमोजिम) ● करचुक्ता गरेको प्रमाण कागजात 	राजस्व /प्रशासन/प्राविधिक शाखा	सोही दिन	रु. ३०००
६	“घ” वर्गको निर्माण व्यवसायी ईजाजत पत्र नविकरण/प्रतिलिपि	<ul style="list-style-type: none"> ● नविकरण गरी पाउँ भन्ने व्यहोराको निवेदन ● प्रचलित कानून बमोजिम तिर्नुपर्ने कर तिरेको निस्सा ● कर कार्यालयबाट प्राप्त करचुक्ता प्रमाणपत्रको प्रतिलिपि ● अनुसूचि ४ बमोजिमको पासबुक(निर्माण व्यवसायीबाट भएका सार्वजनिक निर्माण कार्यको अभिलेख विवरण) ● पुनश्च :-“घ” वर्गको निर्माण व्यवसायीको लागि आर्थिक क्षमता, मुख्य जनशक्ति विवरण र मेशिन/उपकरण कार्यविधिमा तोकिए बमोजिम हुनुपर्नेछ। 	राजस्व /प्रशासन/प्राविधिक शाखा	सोही दिन	रु. ३०००
७	“घ” वर्गको निर्माण व्यवसायी ईजाजत पत्र हराएको वा प्रतिलिपि बनाउन	<ul style="list-style-type: none"> ● तर ईजाजत पत्र हराए वा नासिएकोमा प्रतिलिपि पाउन निवेदन दिनुपर्ने 	राजस्व /प्रशासन/प्राविधिक शाखा	सोही दिन	प्रतिलिपि १०००
८	सहकारी दर्ता	<ul style="list-style-type: none"> ● प्रस्तावित संस्थाको नाम, ठेगाना, उद्देश्य, मुख्य कार्य, कायक्षेत्र, दायित्व, सदस्य संख्याको विवरण पेश गर्नुपर्ने। ● अनुसूचि १ को ढाँचामा दरखास्त फाराम दिनुपर्ने। ● सहकारी संस्थाको प्रस्तावित विनियम २ प्रति। ● सहकारी संस्था सन्चालनको सम्भाव्यता अध्ययन प्रतिवेदन। ● सदस्यले लिन स्वीकार गरेको शेयर संख्या र शेयर रकमको विवरण। 	प्रशासन शाखा	३० दिन भित्र	नियमानुसार

क्र.सं.	सेवा सुविधाको प्रकृति/प्रकार	सेवा प्राप्तिका लागि आवश्यक प्रमाण/कागजात/प्रकृत्या	जिम्मेवार पदाधिकारी/कर्मचारी	सेवा प्राप्त गर्न लाग्ने	
				समयावधि	दस्तुर/शुल्क
		<ul style="list-style-type: none"> अन्य कागजात कार्यविधिमा उल्लेख भए बमोजिम हुनेछ। 			
९	FM संचालन अनुमति	<ul style="list-style-type: none"> अनुसूचि १ बमोजिमको ढांचामा निवेदन दिनुपर्ने। प्रसारण संस्था दर्ताको प्रमाणपत्र, सम्बन्धित विधान संचालकहरूको नागरिकताको प्रतिलिपि। ईजाजत लिन खोजेको विषयको आर्थिक, प्राविधिक तथा व्यवशायिक पत्रमा विस्तृत अध्ययन गर्न लगाई तयार गरेको प्रतिवेदन। 	प्रशासन शाखा	सोही दिन	रु. ३०००।
१०	न्यायिक समिति समक्ष उजुरी दर्ता/प्रतिवाद दर्ता	<ul style="list-style-type: none"> कानून बमोजिम हकद्वैया पुगेको व्यक्तिले समिति समक्ष उजुरी गर्दा अनुसूचि १ बमोजिमको ढांचामा दर्ता गराउने। कुनै किसिमको क्षतिपूर्ति भराउनुपर्ने अथवा वण्डा लगाउनुपर्ने अवस्थाको उजुरीहरूको हकमा त्यस्तो क्षतिपूर्ति वा वण्डा वा चलनको लागि सम्बन्धित अचल सम्पत्तिको विवरण खुलेको हुनुपर्नेछ। तर प्रतिवाद दर्ताको हकमा, प्रतिवादीले म्याद वा सूचना प्राप्त भएपछि म्याद वा सूचना तोकिएको समयमा भित्र उजुरी प्रशासन समक्ष आफै वा वारेस मार्फत लिखित प्रतिवाद अनुसूचि ५ बमोजिमको ढांचामा दर्ता गराउने। 	कानून शाखा	सोही दिन दर्ता गरिनेछ। तर विवाद समाधान प्रतिवादी उपस्थित भएको मितिले ३ महिना भित्र गर्न सकिनेछ।	रु. १००।
११	उल्लेखित बाहेक अन्य सेवा सुविधाको हकमा	१. नागरिकता प्रमाणपत्रको प्रतिलिपि र निवेदन २. विषयसँग सम्बन्धित प्रमाण कागजात ३. चालु आ.व.सम्म घरजग्गा र मालपोत कर वा एकिकृत सम्पत्ति कर तिरेका रसिद वा कर निर्धारण स्वीकृत भएको कागजात	प्रशासन शाखा	"	नियमानुसार

पुनश्च :-

- नियमानुसार निःशुल्क रूपमा प्रदान गर्न सकिने भनी तोकिएका सेवाको हकमा कुनै सेवा शुल्क/दस्तुर लाग्ने छैन।
- कामको प्रकृति अनुसार सर्जिमिन, आवश्यक प्रहरी प्रतिवेदन र अन्य कागजात तथा प्रमाणहरूको प्रतिलिपि आवश्यक परेको अवस्थामा तोकिए बाहेक अतिरिक्त समय लाग्नेछ।
- उपरोक्तानुसार सेवा सुविधा बाहेकका सेवा सुविधाको सेवा प्राप्त कार्यविधि/प्रकृत्या र लाग्ने दस्तुर गाउँपालिकाले निर्धारण गरे बमोजिम हुनेछ।
- सेवाग्राही/सरोकारवालाको गुनासो व्यवस्थापनका लागि अध्यक्ष/उपाध्यक्ष/प्रमुख प्रशासकीय अधिकृत र सूचना अधिकारीलाई तोकिएको छ।

निर्णय उपर उजुरी सुन्ने अधिकारी

क्र.सं.	नामथर	पद	
१	कृष्ण प्रसाद शर्मा	अध्यक्ष	
२	बद्री नाथ पोखरेल	प्रमुख प्रशासकीय अधिकृत	

सूचना अधिकारी र प्रमुखको नाम र पद

सूचना अधिकारी : श्री केशवराज क्षेत्री (रोजगार संयोजक)

सम्पर्क फोन नम्बर : ९८५७६६०६६०

इमेल ठेगाना : barengm@gmail.com, kckeshav00@gmail.com



विषयसूची

बरेङ गाउँपालिका न्यायिक समिति (कार्यविधि सम्बन्धि) ऐन, २०७४	१
सहकारी ऐन २०७४	३५
प्रशासकीय कार्यविधि (नियमित गर्ने) ऐन, २०७५	६३
विपद् जोखिम न्यूनीकरण तथा व्यवस्थापन गर्न बनेको ऐन, २०७५	६५
बरेङ गाउँ शिक्षा ऐन २०७७	७७
खानेपानी तथा सरसफाइ र स्वच्छता ऐन, २०७८	१०५
वातावरण तथा प्राकृतिक स्रोत संरक्षण ऐन, २०७८	१२३
बरेङ गाउँपालिकाको वन व्यवस्थापन सम्बन्धमा	१४१
व्यवस्था गर्न बनेको ऐन २०७९	१४१
भूमि ऐन, २०७९	१६१
कृषि तथा पशुपन्छी सम्बन्धी विधेयक, २०७९	१७३

विषयसूची

असङ्गठित क्षेत्रमा कार्यरत श्रमिक वर्ग तथा असहायहरूलाई उपलब्ध गराइने राहत सम्बन्धी मापदण्ड, २०७७	१
बरेङ गाउँपालिका कृषक समूह गठन, व्यवस्थापन तथा कार्यक्रम संचालन सम्बन्धि कार्यविधि २०७७	९
एक घर एक महिला रोजगार कार्यक्रम सञ्चालन कार्यविधि, २०७७	४९
संस्था दर्ता तथा नविकरण सम्बन्धी कार्यविधि, २०७७	६१
गाउँपालिका अध्यक्ष शैक्षिक सुधार कार्यक्रम कार्यान्वयन कार्यविधि, २०७७	६९
गाउँपालिका करार शिक्षक व्यवस्थापन कार्यविधि, २०७७	७५
टोल विकास संस्था (गठन तथा परिचालन) कार्यविधि, २०७८	८१
बरेङ गाउँपालिकाको अनुगमन तथा सुपरिवेक्षण समितिको कार्यसञ्चालन कार्यविधि, २०७८	९१
बरेङ गाउँपालिकाको सञ्चित कोषको आन्तरिक लेखापरीक्षण सम्बन्धी कार्यविधि – २०७८	१०५
लैङ्गिक समानता तथा सामाजिक समावेशीकरण नीति, २०७८	११९
स्थानीय तहको योजना प्रक्रियामा युवा सहभागितासम्बन्धी कार्यविधि, २०७८	१२३
बरेङ गाउँपालिका मेलमिलाप कार्य सञ्चालन कार्यविधि, २०७८	१३९
स्थानीय राजस्व परामर्श समितिको कार्यसञ्चालन कार्यविधि, २०७८	१५५
बरेङ गाउँपालिकाको बजेट तथा कार्यक्रम तर्जुमा समितिको कार्यसञ्चालन कार्यविधि, २०७८	१६७
सार्वजनिक जवाफदेहिता प्रवर्द्धन सम्बन्धी कार्यविधि, २०७८	१७५
सूचना तथा अभिलेख केन्द्रको स्थापना तथा संचालन सम्बन्धी कार्यविधि, २०७८	२२९
सामाजिक समावेशीकरण नीति, २०७८	२३९
बरेङ गाउँपालिका स्वास्थ्य बीमा संयोजन समिति गठन/ संचालन कार्यविधि-२०७८	२५१

बाल क्लब गठन तथा परिचालन कार्यविधि, २०७८	२५५
प्राविधिक शिक्षा छात्रवृत्ति कार्यक्रम सञ्चालन प्रक्रिया, २०७९	२६३
आमा प्रतिका घर कार्यक्रम सञ्चालन प्रक्रिया, २०७९	२६९
घरमा प्रसूति शून्य गाउँपालिका घोषणा पूर्व तयारी कार्यक्रम कार्यविधि, २०७९	२७३
अभिभावक विहीन बालबालिका संरक्षण कोष सञ्चालन कार्यविधि २०७९	२८१
लेखा समितिको कार्य सञ्चालन कार्यविधि, २०७९	२८५
बरेङ गाउँपालिका बस्ती विकास, शहरी योजना तथाभवन निर्माण कार्यविधि, २०७९	२९१
एम्बुलेन्स सञ्चालन अनुदान कार्यक्रम सञ्चालन प्रक्रिया, २०७९	३०९
बरेङ गाउँपालिका कार्य सम्पादनमा आधारित कर्मचारी प्रोत्साहन कार्यविधि, २०७९	३११
नमूना विद्यालय छनौट तथा सञ्चालन कार्यविधि, २०७९	३१९
क्याम्पस सञ्चालन अनुदान सम्बन्धी कार्यविधि, २०७९	३२५
बरेङ गाउँपालिका स्तरीय शैक्षिक कोष सञ्चालन कार्यविधि, २०७९	३२७
बरेङ गाउँपालिकाको कार्यसञ्चालन निर्देशिका, २०७९	३३३
सामुदायिक विद्यालय व्यवस्थापन समिति सदस्य (अभिभावक) निर्वाचन कार्यविधि २०७९	३४७
विधायन समिति (गठन तथा सञ्चालन) कार्यविधि, २०८०	३५५
सुशासन समिति गठन तथा सञ्चालन कार्यविधि २०८०	३६५

विषयसूची

बरेड गाउँ कार्यपालिकाको निर्णय वा आदेश र अधिकारपत्रको प्रमाणीकरण (कार्यविधि) नियमावली, २०७४	१
स्थानीय राजपत्र प्रकाशन सम्बन्धी कार्यविधि, २०७४	७
बरेड गाउँपालिकाका पदाधिकारीहरुको आचारसंहिता, २०७४	१५
कार्यसम्पादन नियमावली, २०७४	२९
कार्य विभाजन नियमावली, २०७४	४१
बरेड गाउँ कार्यपालिकाको बैठक संचालनसम्बन्धी कार्यविधि २०७४	६७
गाउँ सभा सञ्चालन कार्यविधि, २०७४	७३
गाउँ कार्यपालिका (विपद् व्यवस्थापन कोष) सञ्चालन कार्यविधि, २०७५	८९
एफ.एम रेडियो (व्यवस्थापन तथा सञ्चालन) कार्यविधि, २०७४	९९
“घ” वर्गको निर्माण व्यवसायी इजाजतपत्र सम्बन्धी कार्यविधि, २०७५	११५
उपभोक्ता समिति गठन, परिचालन तथा व्यवस्थापन सम्बन्धि कार्यविधि २०७४	१२३
खरको छानो विस्थापन कार्यक्रम र शौचालय निर्माण प्रोत्साहन कार्यक्रम कार्यान्वयन कार्यविधि, २०७५	१४१
अपाङ्गता भएका व्यक्तिको परिचय-पत्र वितरण कार्यविधि, २०७५	१४५
सार्वजनिक खरिद नियमावली २०७६	१५७
बरेड गाउँपालिकाबाट गरिने बजार अनुगमन (निर्देशिका), २०७६	२४७
सामुदायिक स्वास्थ्य इकाई स्थापना सञ्चालन तथा व्यवस्थापन (कार्यविधि) २०७६	२६३
बरेड गाउँपालिकामा करारमा प्राविधिक कर्मचारी व्यवस्थापन गर्ने सम्बन्धी (कार्यविधि), २०७६	२६७
सामुदायिक वन साभेदारी कार्यक्रम कार्यविधि, २०७६	२७७
विद्यालय सुशासन तथा शिक्षक व्यवस्थापन (कार्यविधि)-२०७६	२८३

बरेड उज्यालो बाल बचत कार्यक्रम संचालन (कार्यविधि) २०७६	२८९
मेला तथा महोत्सव संचालन व्यवस्थापन तथा नियमन सम्बन्धि (कार्यविधि), २०७६	२९३
सामुदायिक औषधी कार्यक्रम संचालन कार्यविधि २०७६	३०५
कृषि अनुदान निर्देशिका, २०७६	३०९
बरेड गाउँपालिका भित्रका सामुदायिक विद्यालयमा शिक्षक नियुक्ति सम्बन्धि (कार्यविधि), २०७६	३२७
पशुसेवा कार्यक्रम सञ्चालन कार्यविधि, २०७६	३३१
व्यवसाय कर सम्बन्धी कार्यविधि, २०७६	३४७
घर बहाल कर व्यवस्थापन कार्यविधि, २०७६	३६७
जलस्रोतको उपयोग तथा व्यवस्थापन सम्बन्धी (कार्यविधि), २०७६	३७७

पालिकाको वेवसाइट तथा अन्य विवरण

पालिकाका सम्पूर्ण गतिविधि, योजना, कार्यक्रम, कर्मचारी, जनप्रतिनिधि तथा अन्य सम्पूर्ण विवरणहरू प्रकाशन गर्न तलका माध्यमहरू प्रयोग गरिएको छ ।

१) वेवसाइट: www.barengmun.gov.np



२) फेसबुक पेज: www.facebook.com/barengm



पालिकामा परेका सूचना माग सम्बन्धी निवेदन र सो उपर सूचना दिएको विषय

नभएको

सार्वजनिक निकायका सूचनाहरु अन्यत्र प्रकाशन भएका सूचनाको विवरण

नभएको

आम्दानी, खर्च तथा आर्थिक कारोबार सम्बन्धी विवरण



वरेड गाउँपालिका
गाउँ कार्यपालिकाको कार्यालय, बागलुङ
कार्यालयको कोड : ८०४४५५०६३००

आय व्ययको विवरण

आ.व. : २०८२/८३ अवधी : २०८२/०१-२०८२/१२/३०

आय					व्यय				
शीर्षक	प्रस्तावित आय	वास्तविक आय	आम्दानी(%)	मौज्दात	शीर्षक	बार्षिक बजेट	खर्च	खर्च(%)	मौज्दात
संघीय सरकार	२८,५९,०९,०००.००	८,२०,८३,४४९.००	२८.७१	२०,३८,२५,५५९.००	चालु	२९,४३,९९,८२८.००	५,४४,०९,३५०.५१	१८.४८	२३,९९,९०,४७७.४९
१३३११ समानिकरण अनुदान	७,४१,००,०००.००	१,५१,३८,६३०.००	२०.४३	५,८९,६१,३७०.००	२११११ पारिश्रमिक कर्मचारी	१७,०४,२३,०००.००	३,९०,५०,४३४.५४	२२.९१	१३,१३,७२,५६५.४६
१३३२२ शसर्त अनुदान चालु	१८,७२,०९,०००.००	६,०५,५८,८००.००	३२.३५	१२,६६,५०,२००.००	२११२१ पारिश्रमिक पदाधिकारी	६५,६३,०००.००	१४,७४,०००.००	२२.६३	५०,९९,०००.००
१३३१३ शसर्त अनुदान पुँजीगत	२५,००,०००.००	१४,२५,०००.००	५७	१०,७५,०००.००	२११२१ पोशाक	२१,०२,८००.००	५,५०,०००.००	२६.१६	१५,५२,८००.००
१३३१४ विशेष अनुदान चालु	१,३०,००,०००.००	०.००	०	१,३०,००,०००.००	२११३१ स्थानीय भत्ता	१९,००,०००.००	२,५९,७४८.००	१३.२५	१६,४०,२५२.००
१३३१७ समपुरक अनुदान पुँजीगत	९१,००,०००.००	४९,६९,०१९.००	५४.५२	४१,३८,९८९.००	२११३२ महंगी भत्ता	२३,४०,०००.००	३,४५,०००.००	१४.७४	१९,९५,०००.००
प्रदेश सरकार	१,९०,८५,०००.००	०.००	०	१,९०,८५,०००.००	२११३३ फिल्ल भत्ता	२,००,०००.००	१३,८०४.००	६.९	१,८६,१९६.००
१३३११ समानिकरण अनुदान	८८,८५,०००.००	०.००	०	८८,८५,०००.००	२११३४ कर्मचारीको बैठक भत्ता	३,५०,०००.००	०.००	०	३,५०,०००.००
१३३१३ शसर्त अनुदान पुँजीगत	२,००,०००.००	०.००	०	२,००,०००.००	२११३५ कर्मचारी प्रोत्साहन तथा पुरस्कार	६,००,०००.००	२९,४००.००	४.९	५,७०,६००.००
१३३१५ विशेष अनुदान पुँजीगत	४०,००,०००.००	०.००	०	४०,००,०००.००	२११३९ अन्य भत्ता	१४,०३,०९१.००	२,०८,५६४.००	१४.८६	११,९४,५२७.००
१३३१७ समपुरक अनुदान पुँजीगत	६०,००,०००.००	०.००	०	६०,००,०००.००	२११४१ पदाधिकारी बैठक भत्ता	६,००,०००.००	०.००	०	६,००,०००.००
राजस्व बाडफाड	७,२३,६६,६२०.००	१,१४,९६,५७७.३९	१५.८९	६,०८,७०,०४२.६१	२११४२ पदाधिकारीअन्य सुबिधा	५,००,०००.००	०.००	०	५,००,०००.००
११३१५ घरजग्गा रजिष्ट्रेशन दस्तुर	१,००,०००.००	०.००	०	१,००,०००.००	२११४३ कर्मचारीको सामाजिक सुरक्षा कोष खर्च	५,०४,०००.००	०.००	०	५,०४,०००.००
११४११ बाँडफाँड भई प्राप्त हुने मूल्य अभिवृद्धि कर	४,८९,७६,८६४.००	७६,५२,९०७.५४	१५.६३	४,१३,२३,९५६.४६	२११४३ कर्मचारीको योगदानमा आधारित निवृत्तभरण तथा उपदान कोष खर्च	५,४०,०००.००	१,४४,३००.९२	२६.७२	३,९५,६९९.०८
११४२१ बाँडफाँड भई प्राप्त हुने अन्तःशुल्क	१,६३,२५,६२१.००	२६,५८,०९६.८१	१६.२८	१,३६,६७,५२४.१९	२११४३ कर्मचारीको योगदानमा आधारित बीमा कोष खर्च	१,८७,२००.००	२७,६००.००	१४.७४	१,५९,६००.००
११४५६ बाँडफाँडबाट प्राप्त हुने सवारी साधन मर्मत खर्च	६८,७४,०००.००	११,८५,५७३.०४	१७.२५	५६,८८,४२६.९६	२११४४ कर्मचारी कल्याण कोष	१२,००,०००.००	०.००	०	१२,००,०००.००
१४१५३ बाँडफाँड भई प्राप्त वन रोयल्टी	१२,३०५.००	०.००	०	१२,३०५.००	२११४९ अन्य सामाजिक सुरक्षा खर्च	१,१०,२५०.००	०.००	०	१,१०,२५०.००
१४१५५ बाँडफाँड भई प्राप्त जलस्रोत सम्बन्धी रोयल्टी	७७,८३०.००	०.००	०	७७,८३०.००	२११४९ पानी तथा बिजुली	३,५०,०००.००	९,८७०.००	२.८२	३,४०,१३०.००
अन्तरिक श्रोत	२,२८,२७,९४७.८७	०.००	०	२,२८,२७,९४७.८७	२२२११ इन्धन (पदाधिकारी)	७,००,०००.००	१,१९,७६६.२३	१५.९७	५,८०,२३३.७७
११३१३ सम्पत्ती कर	७,००,०००.००	०.००	०	७,००,०००.००	२२२१२ इन्धन (कार्यालय प्रयोजन)	७,००,०००.००	१,७२,८७०.००	२४.७	५,२७,१३०.००
११३१४ भुमिकर/मालपोत	५,५०,०००.००	०.००	०	५,५०,०००.००	२२२१३ सवारी साधन मर्मत खर्च	१५,००,०००.००	५,१५,४६६.००	३४.३६	९,८४,५३४.००
११३१७ वहाल कर	१,५०,०००.००	०.००	०	१,५०,०००.००	२२२१४ बिमा तथा नवीकरण खर्च	१,५०,०००.००	८२,०३५.००	५४.६९	६७,९६५.००
११६९१ अन्य कर	१०,०००.००	०.००	०	१०,०००.००	२२२२१ मेशिनरी तथा औजार मर्मत सम्भार तथा सञ्चालन खर्च	१,००,०००.००	०.००	०	१,००,०००.००
१४२२३ शिक्षा क्षेत्रको आम्दानी	१५,०००.००	०.००	०	१५,०००.००	२२२२३ निर्मित सार्वजनिक सम्पत्तिको मर्मत सम्भार खर्च	२४,७५,०००.००	९२,८०२.००	३.७५	२३,८२,१९८.००
१४२२४ परीक्षा शुल्क	१५,०००.००	०.००	०	१५,०००.००	२२२९१ अन्य सम्पत्तिहरूको संचालन तथा सम्भार खर्च	१,३०,००,०००.००	०.००	०	१,३०,००,०००.००
१४२२९ अन्य प्रशासनिक सेवा शुल्क	२,००,०००.००	०.००	०	२,००,०००.००	२२३११ मसलन्द तथा कार्यालय सामग्री	१९,४०,०००.००	१,३७,२००.००	७.०७	१८,०२,८००.००
१४२४२ नक्सापास दस्तुर	५०,०००.००	०.००	०	५०,०००.००	२२३१२ पशुपक्षीहरूको आहार	४,००,०००.००	०.००	०	४,००,०००.००
१४२४३ सिफारिश दस्तुर	६,००,०००.००	०.००	०	६,००,०००.००	२२३१३ पुस्तक तथा सामग्री खर्च	१५,९५,०००.००	८,२८,७९५.७५	५१.९६	७,६६,२०४.२५
१४२४४ व्यक्तिगत घटना दर्ता दस्तुर	३,००,०००.००	०.००	०	३,००,०००.००	२२३१४ इन्धन - अन्य प्रयोजन	१,००,०००.००	०.००	०	१,००,०००.००
१४२४५ नाता प्रमाणित दस्तुर	१,००,०००.००	०.००	०	१,००,०००.००	२२३१५ पत्रपत्रिका, छपाई तथा सूचना प्रकाशन खर्च	१४,५०,०००.००	१,६६,२७६.००	११.४७	१२,८३,७२४.००
१४२४९ अन्य दस्तुर	१०,०००.००	०.००	०	१०,०००.००	२२३१९ अन्य कार्यालय संचालन खर्च	९,००,०००.००	१,६९,३१६.००	१७.९२	७,३०,६८४.००
१४५२९ अन्य राजस्व	५०,०००.००	०.००	०	५०,०००.००	२२४११ सेवा र परामर्श खर्च	१४,२५,०००.००	१,८१,२५२.००	१२.७२	१२,४३,७४८.००
१४६११ व्यवसाय कर	६,५०,०००.००	०.००	०	६,५०,०००.००	२२४१२ सूचना प्रणाली तथा सफ्टवेयर संचालन खर्च	३,५०,०००.००	०.००	०	३,५०,०००.००
१५१११ बैरुजू	१,००,०००.००	०.००	०	१,००,०००.००	२२४१३ करार सेवा शुल्क	१,४९,८१,१८७.००	२५,२६,४४७.००	१६.८६	१,२४,५४,७४०.००
३२२२२ बैंक मौज्दात	१,९३,२७,९४७.८७	०.००	०	१,९३,२७,९४७.८७	२२५११ कर्मचारी तालिम खर्च	२,००,०००.००	०.००	०	२,००,०००.००
जम्मा	४०,०९,८८,५६७.८७	९,३५,८०,०९८.३९	२३.३८	३०,७६,०८,५४९.४८	२२५१२ सीप विकास तथा जनचेतना तालिम तथा गोष्ठी सम्बन्धी खर्च	१४,५५,०००.००	२०,१०३.००	१.३८	१४,३४,८९७.००
					२२५२१ उत्पादन सामग्री / सेवा खर्च	५६,४०,०००.००	८,७९,९४०.००	१५.४६	४७,६०,०६०.००
					२२५२२ कार्यक्रम खर्च	१,३६,८९,०००.००	१३,५४,३८४.००	९.९	१,२३,३४,६१६.००
					२२५२९ विविध कार्यक्रम खर्च	३५,५०,०००.००	२,४८,७००.००	७.०१	३३,०१,३००.००
					२२६११ अनुगमन, मूल्यांकन खर्च	१५,५३,०००.००	०.००	०	१५,५३,०००.००
					२२६१२ भ्रमण खर्च	१५,३०,०००.००	१,८०,९३४.००	११.८३	१३,४९,०६६.००
					२२७११ विविध खर्च	२५,९०,०००.००	४,९३,६२७.०७	१९.०५	२०,९६,३७२.९३
					२२७२१ सभा सञ्चालन खर्च	४,००,०००.००	९७,७८०.००	२४.४५	३,०२,२२०.००
					२५३११ शैक्षिक संस्थाहरूलाई सहायता	१,६९,०७,३००.००	१५,०६,३००.००	८.९१	१,५४,०१,०००.००
					२५३१२ स्वास्थ्य संस्थाहरूलाई सहायता	२,००,०००.००	७,६९५.००	३.८१	१,९२,३०५.००
					२५३१४ धार्मिक तथा सांस्कृतिक संस्था सहायता	७५,०००.००	०.००	०	७५,०००.००
					२५३१५ अन्य संस्था सहायता	१,७५,०००.००	०.००	०	१,७५,०००.००
					२७११२ अन्य सामाजिक सुरक्षा	३८,७२,०००.००	५,०४,०००.००	१३.०२	३३,६८,०००.००
					२७२११ छात्रवृत्ति	७,८९,०००.००	०.००	०	७,८९,०००.००
					२७२१२ उद्धार, राहत तथा पुनर्स्थापना खर्च	१९,००,०००.००	१,६७,४४५.००	८.८१	१७,३२,५५५.००
					२७२१३ औषधीखरिद खर्च	४३,८३,०००.००	१४,६५,९५०.००	३३.४३	२९,१७,०५०.००



वरेड गाउँपालिका
गाउँ कार्यपालिकाको कार्यालय, बागलुङ
कार्यालयको कोड : ८०४४५५०६३००

आय व्ययको विवरण

आ.व. : २०८२/८३ अवधी : २०८२/१०/०१-२०८२/१२/३०

आय	व्यय				
२७२१९ अन्य सामाजिक सहायता	१८,६०,०००.००	२,८०,०००.००	१५.०५	१५,८०,०००.००	
२८१४२ घरभाडा	९,०८,०००.००	५३,६२५.००	५.९१	८,५४,३७५.००	
२८१४३ सवारी साधन तथा मेशिनर औजार भाडा	४,९२,०००.००	६२,८००.००	१२.७६	४,२९,२००.००	
२८२११ राजस्व फिर्ता	५०,०००.००	०.००	०	५०,०००.००	
पूँजीगत	९,४३,३०,०००.००	२,१७,४८,५५२.३१	२३.०६	७,२५,८१,४४७.६९	
३११११ आवासीय भवन निर्माण/खरिद	२,००,०००.००	१,८५,११५.००	९२.५६	१४,८८५.००	
३१११२ गैर आवासीय भवन निर्माण/खरिद	२,२५,५०,०००.००	३५,८०,४६३.१९	१५.८८	१,८९,६९,५३६.८१	
३१११३ निर्मित भवनको संरचनात्मक सुधार खर्च	१०,००,०००.००	२,६९,८४७.००	२६.९८	७,३०,१५३.००	
३१११४ जग्गा विकास कार्य	२,००,०००.००	०.००	०	२,००,०००.००	
३११२१ सवारी साधन	८,००,०००.००	०.००	०	८,००,०००.००	
३११२२ मेशिनरी तथा औजार	२८,५०,०००.००	०.००	०	२८,५०,०००.००	
३११२३ फर्निचर तथा फिक्चर्स	७,००,०००.००	०.००	०	७,००,०००.००	
३११३१ पशुधन तथा बागवानी विकास खर्च	८८,००,०००.००	१७,१२,३८३.००	१९.४६	७०,८७,६१७.००	
३११३४ कम्प्युटर सफ्टवेयर निर्माण तथा खरीद खर्च	४,००,०००.००	०.००	०	४,००,०००.००	
३११५१ सडक तथा पूल निर्माण	३,८०,५०,०००.००	१,२४,०६,४९१.३१	३२.६१	२,५६,४३,५०८.६९	
३११५३ विद्युत संरचना निर्माण	५,००,०००.००	०.००	०	५,००,०००.००	
३११५५ सिंचाई संरचना निर्माण	१४,००,०००.००	७,७१,६८०.००	५५.१२	६,२८,३२०.००	
३११५६ खानेपानी संरचना निर्माण	१३,५०,०००.००	४,३६,५००.००	३२.३३	९,१३,५००.००	
३११५७ वन तथा वातावरण संरक्षण	१,५०,०००.००	०.००	०	१,५०,०००.००	
३११५८ सरसफाई संरचना निर्माण	४८,००,०००.००	५,०६,०००.००	१०.५४	४२,९४,०००.००	
३११५९ अन्य सार्वजनिक निर्माण	६६,००,०००.००	१२,७६,०००.००	१९.३२	५३,२४,०००.००	
३११६१ निर्मित भवनको संरचनात्मक सुधार खर्च	५,००,०००.००	२,३७,६४७.००	४७.५३	२,६२,३५३.००	
३११७१ पूँजीगत सुधार खर्च सार्वजनिक निर्माण	२१,००,०००.००	३,६६,४२५.८१	१७.४५	१७,३३,५७४.१९	
३१५११ भैपरी आउने पूँजीगत	१३,८०,०००.००	०.००	०	१३,८०,०००.००	
जम्मा	३८,८६,४९,८२८.००	७,६१,५७,९०२.८२	१९.५९	३१,२४,९१,९२५.१८	



वरेड गाउँपालिका
गाउँ कार्यपालिकाको कार्यालय, बागलुङ
कार्यालयको कोड : ८०४४५५०६३००

Office wise revenue collection Summary

आ.व. : २०८२/८३ अवधी : २०८२/१०/०१-२०८३/१२/३०

क्र.सं.	संकेत	राजस्व संकलन गर्ने कार्यालय	जम्मा	कैफियत
१	८०४४५५०६३००	वरेड गाउँपालिका, बागलुङ	३,३४,६१०.४४	
२	८०४४५५०६३०१	वरेड गाउँपालिका, १ नं. वडा कार्यालय, बागलुङ	१,८७,१४१.८४	
३	८०४४५५०६३०२	वरेड गाउँपालिका, २ नं. वडा कार्यालय, बागलुङ	१,८६,६४६.८०	
४	८०४४५५०६३०३	वरेड गाउँपालिका, ३ नं. वडा कार्यालय, बागलुङ	१,९१,३२५.५०	
५	८०४४५५०६३०४	वरेड गाउँपालिका, ४ नं. वडा कार्यालय, बागलुङ	२,०५,८५५.४१	
६	८०४४५५०६३०५	वरेड गाउँपालिका, ५ नं. वडा कार्यालय, बागलुङ	४४,३७९.६०	
		जम्मा	११,४९,९५९.५९	



वरेड गाउँपालिका
गाउँ कार्यपालिकाको कार्यालय, बागलुङ
कार्यालयको कोड : ८०४४५५०६३००

राजस्व शीर्षक अनुसार संकलन

आ.व. : २०८२/८३ अवधी : २०८२/१०/०१-२०८३/१२/३०

क्र.सं.	राजस्व संकेत	राजस्व शीर्षक	रकम	कैफियत
१	११३१३	सम्पती कर	१,३२,०९५.९१	
२	११३१४	भूमिकर/मालपोत	१,३८,६०७.७०	
३	११३१७	वहाल कर	५०,०२९.८०	
४	११६३१	कृषितथा पशुजन्य वस्तुको व्यावसायिक कारोवारमा लाग्ने कर	४००.००	
५	११६९१	अन्य कर	३,२००.००	
६	१४२११	कृषि उत्पादनको बिक्रीबाट प्राप्त रकम	११,५००.००	
७	१४२१९	अन्य सेवा शुल्क तथा बिक्री	१,१२,५००.००	
८	१४२२१	न्यायिक दस्तुर	४००.००	
९	१४२२३	शिक्षा क्षेत्रको आम्दानी	३७,५००.००	
१०	१४२२९	अन्य प्रशासनिक सेवा शुल्क	१,२१,४००.००	
११	१४२४३	सिफारिश दस्तुर	१,४६,५००.००	
१२	१४२४४	व्यक्तिगत घटना दर्ता दस्तुर	१,३४,१००.००	
१३	१४२४५	नाता प्रमाणित दस्तुर	३३,७००.००	
१४	१४२४९	अन्य दस्तुर	१,२३,५७६.१८	
१५	१४२५३	व्यावसाय रजिष्ट्रेशन दस्तुर	४,७५०.००	
१६	१४५२९	अन्य राजस्व	५,४००.००	
१७	१४६११	व्यवसाय कर	८७,८५०.००	
१८	१५१११	बेरूजू	६,४५०.००	
जम्मा			११,४९,९५९.५९	

सामाजिक सुरक्षा तथा पञ्जिकरण तर्फ

सामाजिक सुरक्षा प्रथम त्रैमासिक विवरण (२०८२-१०-०१ देखि २०८२-१२-३०)

जिल्ला: बागलुङ गा.पा./न.पा.: वरेड अर्थिक वर्ष: २०८२/८३ अबधिको किसिम: त्रैमासिक किस्ता: तृतीय

वडा नं.	अन्य जेष्ठ नागरिक भत्ता		जेष्ठ नागरिक भत्ता (दलित)		जेष्ठ नागरिक एकल महिला		विधवा (आर्थिक सहायता)		क बर्ग		ख बर्ग (आर्थिक सहायता)		दलित बालबालिका		जम्मा	
	संख्या	रकम	संख्या	रकम	संख्या	रकम	संख्या	रकम	संख्या	रकम	संख्या	रकम	संख्या	रकम	संख्या	रकम
१	३११	३७३२०००	२१	१६२२६०	४७	३६९७४०	६३	५०००८०	८	९५७६०	२५	१५९६००	५०	७५२९१	५२५	५०९४७३१
२	३०२	३५७३७९३	५८	४६२८४०	४३	३४३१४०	६२	४८६७८०	१५	१७५५६०	२६	१६५९८४	७२	१०९०००	५७८	५३१७०९७
३	२८७	३४१९५७३	७६	६०३८२०	३०	२३९४००	४९	३८५७००	६	७१८२०	२५	१५९६००	८७	१३१००९	५६०	५०१०९२२
४	१२९	१५३९४४८	३०	२३५१४४	६	४७८८०	२९	२३१४२०	१	११९७०	६	३८३०४	४३	६८६२८	२४४	२१७२७९४
५	७७	९२४०००	२०	१५९६००	११	८७७८०	११	८७७८०	३	३५९१०	६	३४०४८	२६	४०९६४	१५४	१३७००८२
जम्मा	११०६	१३१८८८१४	२०५	१६२३६६४	१३७	१०८७९४०	२१४	१६९१७६०	३३	३९१०२०	८८	५५७५३६	२७८	४२४८९२	२०६१	१८९६५६२६

सामाजिक सुरक्षा तृतीय त्रैमासिक सम्मको अवस्था

नयाँ दर्ता सम्बन्धि विवरण (२०८२-१०-०१ देखि २०८२-१२-३०)

क्र.सं.	सामाजिक सुरक्षा किसिम	दर्ता संख्या	कैफियत
१	जेष्ठ नागरिक ७० माथि	२	
२	दलित जेष्ठ	४	
३	एकल महिला ६० माथि	२	
४	विधवा	७	
५	पूर्ण अपाङ्ग	१	
६	अति अशक्त अपाङ्ग	१	
७	दलित बालबालिका	१६	
	जम्मा	३३	

लगत कट्टा सम्बन्धि विवरण (२०८२-१०-०१ देखि २०८२-१२-३०)

क्र.सं.	सामाजिक सुरक्षा किसिम	दर्ता संख्या	कैफियत
१	जेष्ठ नागरिक ६८ माथि	८	
२	दलित जेष्ठ	२	
३	एकल महिला ६० माथि	०	
४	विधवा	०	
५	पूर्ण अपाङ्ग	०	
६	अति अशक्त अपाङ्ग	०	
७	दलित बालबालिका	११	
	जम्मा	२१	

घटना दर्ता तर्फ

क्र.सं.	घटना दर्ता किसिम	दर्ता संख्या					जम्मा
		वडा नं. १	वडा नं. २	वडा नं. ३	वडा नं. ४	वडा नं. ५	
१	जन्म	२०	३०	४०	३	४	९७
२	मृत्यू	९	११	१२	६	२	४०
३	विवाह	५	१०	१६	४	४	३९
४	सम्बन्ध विच्छेद	१	२	३	१	०	७
५	बसाइ सराई आएको	०	२	४	०	०	६
६	बसाई सराई गएको	१२	१३	५१	१२	३	९१
	जम्मा	३९	५७	८३	१७	११	२०७

योजना शाखा तर्फ

जम्मा योजना संख्या : १३३

सम्झौता भएका योजना संख्या					
गाउँपालिका	वडा नं.१	वडा नं.२	वडा नं.३	वडा नं.४	वडा नं.५
१७	१४	११	१२	२	१

उपभोक्ता समिति मार्फत

ठेक्का प्रणाली (E-Biding) अनुसार सम्झौता भई कार्यान्वयनमा रहेका योजना संख्या : १०

सोझै खरिद विधिबाट सम्झौता भई कार्यान्वयनमा रहेका योजना संख्या : ७

सम्झौता हुन बाँकी कुल संख्या : ३३

भुक्तानी भईसकेका योजना संख्या

सम्झौता भएका योजना संख्या					
गाउँपालिका	वडा नं.१	वडा नं.२	वडा नं.३	वडा नं.४	वडा नं.५
१	२	२	६	२	१

सम्पन्न भई भुक्तानीको प्रकृत्यामा रहेका योजना संख्या :

सम्झौता भएका योजना संख्या					
गाउँपालिका	वडा नं.१	वडा नं.२	वडा नं.३	वडा नं.४	वडा नं.५
१६	१२	५	७	३	४

शाखागत मासिक कार्य प्रगति प्रतिवेदन
बरेङ गाउँ कार्यपालिकाको कार्यालय, हुम्लेशिर, बागलुङको स्वास्थ्य शाखाको त्रैमासिक कार्य प्रगति प्रतिवेदन(माघ-चैत्र)
आर्थिक वर्ष: २०८२-०८३
माघ महिना

क्र.सं	सम्पादन भएको प्रमुख कार्यहरू	कार्यान्वयन स्थिति	पहिचान भएका समस्या	समाधानका प्रयास	कैफियत
१	CBIMNCI कार्यक्रमको अर्धवार्षिक समीक्षा	१ पटक	<ul style="list-style-type: none"> समस्या पहिचान तथ्याङ्क विश्लेषण 	<ul style="list-style-type: none"> सबै विरामीहरूको दर्ता र परीक्षण प्रोटोकल अनुसारको उपचार पद्धतिको विकास 	सबै स्वास्थ्य संस्थाहरूबाट ईन्चार्ज र बालरोग फोकल पर्सनको सहभागिता
२	नसर्ने रोगको समुदाय स्तरीय स्कृनिङ	१ पटक	कार्यक्रमको मोडेल र नागरिकको अपेक्षा बिच भिन्नता	स्वास्थ्य शिक्षा	जम्मा १४३१ जना ३० वर्ष नाघेका नागरिकहरूको स्कृनिङ गरिएको
३	मासिक समिक्षा, PAMS v2, डाटा भेरिफिकेशन तथा भ्यालिडेसन	१ पटक	<ul style="list-style-type: none"> अपर्याप्त विद्वतिय सामग्री बैकल्पिक उर्जा ईन्टरनेको सहज पहुँच 	गाउँपालिकामा माग गर्ने	सबै स्वास्थ्य संस्थाका इन्चार्जहरूको सहभागिता
४	विद्यालय स्वास्थ्य शिक्षा	१/१ पटक	समय व्यवस्थापन	स्वास्थ्य संस्था र विद्यालय विचको सहकार्य	पोषण शिक्षा सञ्चालन गरिएको
५	पाठघरको मुखको क्यान्सर विरुद्धको खोप अभियान तथा पूर्णखोप दिगोपना सुनिश्चितता सम्बन्धी पालिका स्तरीय अभिमुखीकरण तथा योजना तर्जुमा	१ पटक			पालिका खोप समन्वय समिति र सरोकारवालाहरू सँग योजना निर्माण गरेको

फागुन महिना

१	नयाँ नर्सिङ कर्मचारीहरूको लागि SBA तालिम प्राप्त कर्मचारीहरू द्वारा MNH update	१ पटक	<ul style="list-style-type: none"> सेवा प्रवेश अगाडीको ज्ञान र प्रोटोकल विचको भिन्नता व्यवहारिक सीपको न्यूनता 	<ul style="list-style-type: none"> परिवर्तित प्रोटोकलको अध्ययन सीपको व्यवहारिक प्रयोग 	सबै नयाँ नर्सिङ कर्मचारी र पुनर्ताजगी तालिम प्राप्त नगरेका नर्सिङ कर्मचारीहरूको सहभागिता
२	पाठघरको मुखको क्यान्सर विरुद्धको खोप अभियान	१ पटक		<ul style="list-style-type: none"> 	कक्षा ६ मा अध्ययन गर्ने ७६ जना छात्राहरूलाई खोप प्रदान गरिएको
३	वडा स्तरीय खोप समन्वय समितिको बैठक तथा पुर्णखोप दिगोपना सुनिश्चितताको लागि घरधुरी सर्वेक्षण	१/१ पटक	<ul style="list-style-type: none"> 		५ ओटै वडा खोप समन्वय समिति र सरोकारवालाहरूको बैठक र योजना निर्माण
४	विद्यालय स्वास्थ्य शिक्षा	१/१ पटक	<ul style="list-style-type: none"> 		किशो किशोरी शिक्षा सञ्चालन

चैत्र महिना

क्र.सं	सम्पादन भएको प्रमुख कार्यहरू	कार्यान्वयन स्थिति	पहिचान भएका समस्या	समाधानका प्रयास	कैफियत
१	मासिक समिक्षा, डाटा भेरिफिकेशन तथा भ्यालिडेसन	१ पटक	<ul style="list-style-type: none"> 	<ul style="list-style-type: none"> 	बाटाकाचौर स्वास्थ्यचौकीको अनुगमन र पृष्ठपोषण
२	समुदाय स्तरमा आत्महत्या रोकथाम तथा मानसिक स्वास्थ्य प्रवर्धन सम्बन्धी अभिमुखीकरण	१/१ पटक	<ul style="list-style-type: none"> 	<ul style="list-style-type: none"> 	कम्तिमा पनि ४४ स्थानमा स्वास्थ्य शिक्षा कार्यक्रम सञ्चालन गरिएको
३	सबै स्वास्थ्यचौकीहरूमा गर्भवती महिलाहरूको भिडियो एक्स रे अभियान	१/१ पटक	<ul style="list-style-type: none"> 	<ul style="list-style-type: none"> 	३३ जना गर्भवती महिलाहरूको भिडियो एक्स रे गरिएको
४	प्रदेश जनस्वास्थ्य कार्यालय सँगको समन्वयमा परिवार योजना शिविर	१ पटक			२ जना मिनिल्याप, ३ जना भ्यासेक्टोमी र १ जनाको सुरक्षित गर्भपतन

अन्य केही भए:-

शाखागत मासिक कार्य प्रगति प्रतिवेदन

सम्बन्धित शाखा प्रमुख/तयार गर्नेको नाम: पदम बहादुर पुन

स्वीकृत गर्ने/कार्यालय प्रमुखको नाम:

हस्ताक्षर:



हस्ताक्षर:

पेस गरेको मिति: २०८३/०१/०३



शाखागत मासिक कार्य प्रगति प्रतिवेदन



शाखागत मासिक कार्य प्रगति प्रतिवेदन



शाखागत त्रैमासिक कार्य प्रगति प्रतिवेदन

बरेड गाउँ कार्यपालिकाको कार्यालय, हुग्दिशिर, बागलुङको शिक्षा शाखाको २०८२ माघ फागुन र चैत महिनाको तेस्रो त्रैमासिक कार्य प्रगति प्रतिवेदन

शाखा प्रमुख: सुर्य प्रसाद शर्मा

आर्थिक वर्ष: २०८२/०८३

क्र.सं	कार्यक्रम	परिमाण	कैफियत
१.	कक्षा ४ देखि कक्षा ९ सम्मका वार्षिक परीक्षाहरू सम्पन्न		नतिजा २०८२ चैत ३० गते प्रकाशन हुने ।
२.	शिक्षक कर्मचारीहरूको तेस्रो त्रैमासिक तलबभत्ता निकास		३१४४४४३० निकास भएको
३.	कक्षा १ देखि कक्षा १२ सम्मका लागि निःशुल्क पाठ्यपुस्तक (७५%) निकास		८२८७९५।७५ निकास भएको ।
४.	शैक्षिक क्षति न्यूनीकरणका लागि कक्षा ३ देखि कक्षा ८ सम्म दुई चरणका परीक्षाहरू सम्पन्न		विद्यार्थीको सिकाइमा थप सहायत प्रदान भएको ।
५.	शिक्षा तथा मानव स्रोत विकास केन्द्रको परिपत्र बमोजिम IEMIS मा आवश्यक विवरण प्रविष्टि गरी प्रतिवेदन पेस		तोकिएको समयमा प्रविष्टि गरिएको ।
६.	कक्षा ६ देखि कक्षा १० सम्म २ महिना गणित, विज्ञान र अङ्ग्रेजी विषयको अतिरिक्त कक्षा सञ्चालन तथा सम्पन्न		६१५००० बजेट विनियोजन भएको । शारदा मा वि र भूकुटी मा वि को भुक्तानी भइसकेको ।
७.	कक्षा ५ को विज्ञान तथा प्रविधि, कक्षा ८ को गणित र कक्षा १० को अङ्ग्रेजी विषयको सिकाइ उपलब्धि मापन परीक्षा सम्पन्न		उत्कृष्ट शिक्षक, विद्यार्थी, विद्यालय र अभिभावकलाई पुरस्कृत गरिने ।
८.	दोस्रो त्रैमासिक दिवा खाजा रकम निकास भएको ।		कक्षा ६ का लागि ११११२० र बालकक्षा देखि कक्षा ५ सम्म ९५१७००। रकम निकास भएको ।

- नियमित प्रशासनीक कामकाजहरू ।
- शिक्षक सरुवा सिफारिस सम्बन्धी कामकाजहरू ।
- करार शिक्षक छनोट सम्बन्धी कार्यहरू ।

नाम: सुर्य प्रसाद शर्मा

पद: शिक्षा अधिकृत

शाखागत त्रैमासिक कार्य प्रगति प्रतिवेदन

शाखागत मासिक कार्य प्रगति प्रतिवेदनको ढाँचा

बरेङ गाउँ कार्यपालिकाको कार्यालय, हुग्लिदिशिर, बागलुङ रोजगार शाखाको तेस्रो त्रैमासिक कार्य प्रगति प्रतिवेदन

आर्थिक वर्ष: २०८२-०८३

क्र.सं	सम्पादन भएको प्रमुख कार्यहरू	कार्यान्वयन स्थिति	पहिचान भएका समस्या	समाधानका प्रयास	कैफियत
१	श्रम स्वीकृतिमा सहजीकरण १७ जना	स्वीकृत भएको		सम्बन्धित मन्त्रालय र शाखासँग समन्वय गरी काम गरिएको	-
२	वैदेशिक रोजगार बोर्डमा आर्थिक सहायताको लागि सहजीकरण (३ जना)	सम्पन्न		-	
३	योजना सभे वडा ३ बाटाकाचौर	सम्पन्न	-	-	
४	वडा नं ५ को योजनाको भुक्तानी	सम्पन्न	-	-	
५	वडा नं २ र ४ को भुक्तानी	प्रक्रियामा	-	-	
६	वडा नं १ र ३ काम हुदै	सञ्चालनमा			
७	दोस्रो चौमासिक प्रतिवेदन पेस	सम्पन्न			
८	हिउँदे सभाबाट बजेट व्यवस्थापन भएका आयोजना सम्झौता प्रक्रियामा				
९	रोजगार व्यवस्थापन सूचना प्रणालीमा तथ्याङ्क अद्यावधिक	नियमित	-	-	-

अन्य: इन्टरनेट,इहाजिरी, वेबसाइट र इमेलको काम नियमित

पेस गरेको मिति:२०८२-१२-२७

सम्बन्धित शाखा प्रमुख/तयार गर्नेको नाम:केशवराज क्षेत्री

स्वीकृत गर्ने/कार्यालय प्रमुखको नाम: बद्री नाथ पोखरेल

बरेड गाउँ कार्यपालिकाको कार्यालय, हुग्लिशिर, बागलुङको

न्यायिक समिति, सहकारी तर्फको (आर्थिक वर्ष: २०८२-०८३)

तेस्रो त्रैमासिक प्रगति प्रतिवेदन (चैत्र मसान्त सम्म)

क्र. सं	सम्पादन भएको प्रमुख कार्यहरू	कार्यान्वयन स्थिति	पहिचान भएका समस्या	समाधानका प्रयास	कैफियत
१	न्यायिक तर्फ - ६ पटक बैठक बसेको - ५ थान निवेदन दर्ता गरेको - १ थान निवेदन अधिल्लो आ.व. बाट थपिएको - मेलमिलापकर्ताहरूको लागि पुनर्तागजी कार्यक्रम कार्यन्वयनको चरणमा	नियमित	-विपक्ष वा प्रतिपक्षहरूलाई उपस्थित गराउने प्रक्रिया र माध्यममा समस्या । -पक्षहरू असल नियतले मेलमिलापमा नवसेमा समाधान नहुने साथै कतिपय अवस्थामा समय लाग्ने ।	-समितिले कार्यसम्पादन गर्दा निवेदन अनुसूची अनुसार दर्ता गर्ने, निस्सा दिने, पेशी तोक्ने जस्ता क्रियाकलापहरूलाई पनि अभ्यासमा लैजाने -न्यायिक समिति तथा मेलमिलाप केन्द्रको काम, कर्तव्य र अधिकार वडापत्रमा वा सार्वजनिक स्थानहरूमा देखिने गरि राख्ने	-२०८२ चैत्र मसान्त सम्म ६ थान निवेदन/ उजुरी परेकोमा २ थान फच्छौट भैसकेको अब २ थान फच्छौटको तयारीमा भएको, प्रकृत्यामा रहेका साथै २ थान उपल्लो निकायमा गएको ।
२	सहकारी तर्फ -सहकारी अनुगमन गरिएको १ पटक -राष्ट्रिय सहकारी प्राधिकरणको सूचना बमोजिम प्राधिकरणमा दर्ता गर्ने सूचना तथा सहकारी संस्था अद्यावधिक हुन सूचना प्रसारण गरेको ।	नियमित	-पटक पटक सूचना गर्दा पनि आवश्यक पर्ने विवरणहरू वा अनिवार्य राख्नु पर्ने अभिलेखहरू उपलब्ध नगराइदिने	-एक आ.व.मा एक पटक अनिवार्य निरिक्षण तथा अनुगमन गर्ने	-जम्मा सहकारी ७+१ वटा -हाम्रो नियमन क्षेत्र भित्र पर्ने ४ वटा -बरेड गाउँपालिका भित्र सञ्चालन तर प्रदेश नियमन क्षेत्रभित्र पर्ने ४ वटा छन् ।
३	भूमी समस्या समाधान आयोग १) भूमी समस्या समाधान आयोग जिल्ला समितिसंग अन्तर्क्रिया कार्यक्रम भएको २) उक्त घर परिवारको जग्गा एकिन गरिएको । ३) Nalcis entry गरिएको ।	नियमित	-अव्यवस्थित वसोबासीहरूले पटक पटक आक्रोस पोख्ने गरेको ।	क्रमिक रूपमा कार्यहरू अगाडी बढेको ।	-३१ घरपरिवारले आवाद कमोद गरेको जग्गाको जग्गा एकिन गरिएको - ४२ थान लगत Nalcis Entry गरिएको

अन्य काम :- कार्यालयका इलेक्ट्रिक डिभाइसहरू संरक्षण तथा आवश्यक अनुसार मर्मत/सम्भार लगायत आवश्यक चिठी पत्र टाइप, स्क्यान तथा मेल, कार्यालयका विभिन्न अभिलेखहरू संकलन आदि ।

सम्बन्धित शाखा /तयार गर्नेको नाम: धनिश्वर शर्मा

हस्ताक्षर:

मिति: २०८३/०१/०२

स्वीकृत गर्ने/कार्यालय प्रमुखको नाम: बद्रीनाथ पोखरेल

हस्ताक्षर:पेस गरेको :

महिला,बालबालिका तथा समाज ईकाइ शाखा

आ.वं. २०८२/८३ को तेस्रो त्रैमासिक प्रगति प्रतिवेदन

- लैङ्गिक समानता तथा सामाजिक समावेशिकरण परीक्षण कार्यक्रम सम्पन्न भएको,
- उमेर चौरासी सम्मान कार्यक्रम सम्पन्न भएको,
- बालमैत्री स्थानीय शासन कार्यान्वयनका लागि गाउँपालिका/वडा स्तरीय अभिमुखीकरण कार्यक्रम तयारी चरणमा
- अपाङ्गता भएका व्यक्तिहरुको परिचयपत्र निवेदन संकलन पश्चात ३ जनाको अनुगमन गरिसकेको समित बैठक बसि परिचय पत्र बितरण गर्ने।
- लागूपदार्थ दूर्व्यसन विरुद्ध सचेतनामूलक कार्यक्रम सम्पन्न।
- ज्येष्ठ नागरिक परिचय पत्र वितरण निरन्तर।
- अपाङ्गता ग र घ वर्गका लागि आर्थिक सहायता कार्यक्रम,स्वास्थ्य शाखाको समन्वयमा दिर्घ रोगि निशुल्क स्वास्थ्य बिमा कार्यक्रम,एक घर एक महिला रोजगार कार्यक्रम लगायतको सूचना प्रकाशन गरिएको।

फोटोहरु:

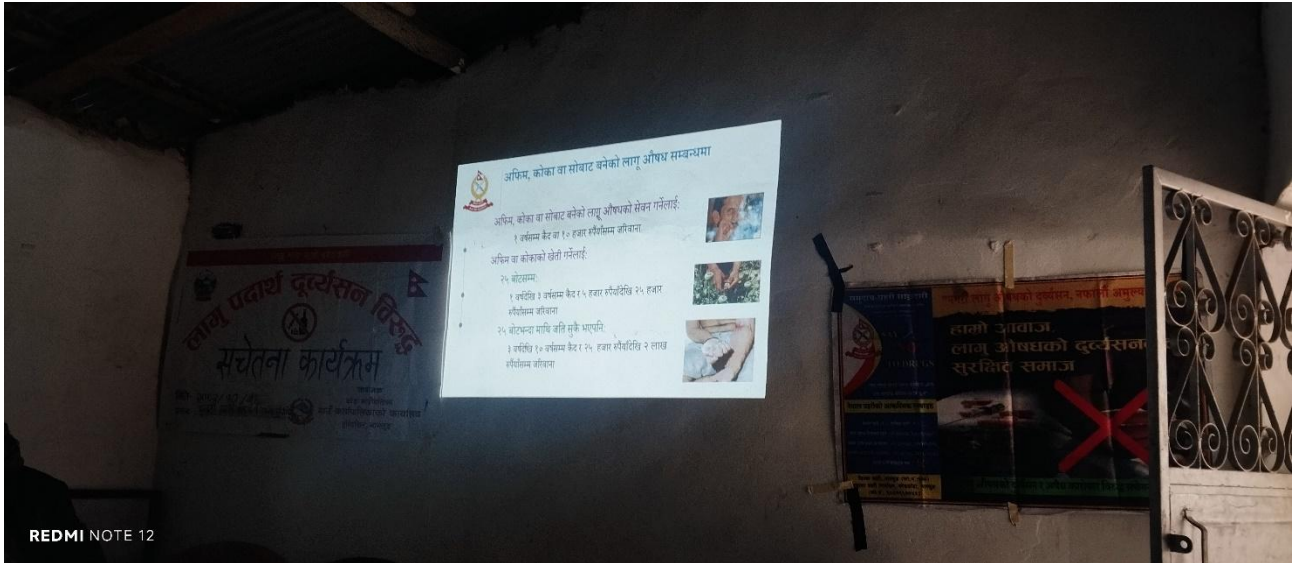








REDMI NOTE 12



REDMI NOTE 12